

Le traumatisme des origines & Le monde du trois

Peu avant sa disparition en 1963, Aldous Huxley confessait à propos de son ouvrage *Le Meilleur des mondes* : “J’avais projeté ce monde nouveau à une distance de six siècles, et je me trouve assez terrifié de me rendre compte que beaucoup de ces prophéties se sont réalisées en une seule génération.”

Déjà à son époque, il avait imaginé et pressenti que les gens en viendraient à vénérer leurs oppresseurs, puis à adorer des technologies qui détruiraient leur capacité de penser. Nous y voilà en effet ! En même pas trente ans, la désintégration de la 3^e densité de notre monde s’est accélérée de manière inimaginable, au point qu’il n’y a plus que les anciens qui pourraient percevoir ce déclin et en comprendre ses préludes.

Tel que nous le connaissions, ce monde avec ses paradigmes, ses règlements, ses lois, ses principes et ses croyances stupides et obsolètes, va être pulvérisé, car l’énergie de transition vers la Nouvelle Terre (une nouvelle réalité) augmente de jour en jour. Pour ceux qui y sont sensibles, ses effets deviennent maintenant clairement perceptibles.

Désormais, le nouveau est sur le point de naître, car des expériences complètement inédites se présentent à nous. Parmi elles, nous est offert l’opportunité d’expérimenter une nouvelle force : celle de l’énergie sexuelle “triplicative”. Concrètement, cette reconnexion triplicative consiste en une connexion énergétique par le centre cardiaque supérieur de plusieurs individualités âmes/esprits découlant d’un même centre de conscience futur : le leur !

Nous abordons donc ici un “sujet interdit” qui, non seulement a toujours été censuré par l’ensemble des religions, mais reste encore incompris de la société humaine, sa science et son système de croyances linéaire qui ignore profondément l’existence réelle de chaînons manquants : des codes génétiques disparus chez l’humain à travers sa méconnaissance des effets de la sexualité. Sur un plan hyperdimensionnel, son comportement sexuel proviendrait d’autres formes de vies reliées à son génome et se vérifierait soit par l’involution de l’individu sur ses lignes temporelles du passé, soit par son évolution dans d’autres espaces-temps de son futur.

Malgré les apparences, la sexualité, ou dirions-nous l’essence de la “sexualité originelle”, reste donc encore un sujet universellement méconnu et tabou puisqu’il aborde “l’au-delà de la dualité”, c’est-à-dire l’essence profonde de la sexualité dans ces mondes d’après.

Le traumatisme découlant de la séparation polaire entre l’individu et son Soi véritable, à l’origine de la sexualité de couple fondée sur la dualité masculin/féminin, a lieu au moment de l’incarnation, c’est-à-dire de la chute dans les mondes de densité. Et c’est sur la base de ce trauma primordial qu’aura été instauré et organisé le système matriciel actuel de notre monde de dualité de 3^e densité.

Alors, de quoi parlerons-nous finalement ?

Nous sommes amenés à révéler nos compréhensions de ces multiples traumatismes psychiques et émotionnels qui ont été programmés à travers la sexualité, puis imprimés dans l'inconscient humain depuis que ces fameux prédateurs Nephilim/Anunnaki "descendus du ciel" ont ensemencé le génome des femmes humaines par leur "semence extraterrestre", recelant des codes génétiques altérés. Car ces entités prédatrices ont corrompu l'échange naturel et légitime de l'énergie sexuelle au sein de l'humanité, rien qu'en faisant croire à l'Homme "l'interdit du plaisir de la chair". Les religions en ont donc fait un péché capital et inventé un motif de confession.

Ceux qui possèdent la capacité et l'intelligence de le comprendre auront pu percevoir comment les "principes et les coutumes humaines" ont participé à cette manipulation physique et psychique des relations entre hommes et femmes. Ils auront également pu remarquer que depuis "toujours", à cause de leurs religions, les humains souffraient de la séparation d'avec leur Soi supérieur : leur double cosmique, la complétude de leur Être.

Cette séparation primordiale avait d'abord abouti à la différenciation énergétique des corps, c'est-à-dire à la séparation et polarisation à l'extrême du genre masculin/féminin (pôle féminin : négatif / pôle masculin : positif), provoquant ainsi le traumatisme des origines. Cette fracture "originelle" a été induite lors de la descente de l'entité au 4^e niveau, puis de sa chute dans un "monde inférieur" à cycles courts et à fréquences vibratoires bipolarisées : la 3^e densité – les bipolarités sexuelles n'existant que très rarement dans les mondes supérieurs.

L'humain ignorant de la dynamique matricielle de 3^e densité passe donc des vies entières à rechercher sa contrepartie énergétique découlant de la séparation de son Êtreté originelle, le UN asexué ou androgyne, Namlú'u ou IS-BE ! Toutefois, les "dieux reptiliens" prédateurs de l'humain au service de son Soi individuel, ne lui avaient laissé qu'une "sexualité pervertie" afin de pallier cette séparation d'avec sa contrepartie énergétique. Et pour qu'il soit contraint de "combler ce manque", il a été conduit vers un relationnel duel, vénérien et pervers avec autrui.

D'après Anton Parks, les dieux créateurs ont façonné l'humain moderne. Mais certains parmi ces dieux reptiliens l'ont modifié pour qu'en 3^e densité, il soit séparé de son Soi supérieur. Néanmoins, avec la complicité d'Enki, certaines Amasutum (des créatures généticiennes de polarité féminine) avaient manipulé la génétique des Ugubi (primates/singes) pour en faire des Ukubi'im – un projet de modification génétique des Ugubi/primates inspiré par des IS-BE/Elohim – afin que dans leur futur, leur intelligence et leur conscience puissent progresser.

D'autres manipulations génétiques inspirées par des IS-BE/Elohim habitant des corps reptiliens aboutiront "bien plus tard" à l'Homme moderne, dont certains spécimens seront capables dans leur propre futur de reconnecter avec leur grand Soi, leur conscience créatrice, autrement dit l'essence IS-BE originelle de leur Êtreté. Cet humain primordial parfait, le Namlú'u androgyne porteur des deux polarités sexuelles potentielles, avait été imaginé et assemblé par les différentes races de "créateurs", selon leurs différents pouvoirs et qualités. Ces Namlú'u de quatre mètres de haut, des êtres aux capacités multidimensionnelles, pourvus d'une conscience supérieure de 6^e densité, étaient les gardiens de notre planète avant que les dieux maléfiques Anunna/Nephilim n'aient pénétré les plans de l'astral de notre système solaire. Ces gardiens avaient migré vers des densités et dimensions de vibrations supérieures, au moment de l'arrivée de ces Nephilim sur Terre.

“[...] ils (les créateurs) ont façonné une créature en liant leurs pouvoirs les uns aux autres, ceux avec lesquels ils avaient été dotés. Chaque pouvoir/puissance fournissait une qualité conforme à l’image qu’ils s’en faisaient psychologiquement. Ainsi ils créèrent un être modelé d’après l’Homme Primordial parfait [c’est-à-dire le Namlú’u].”

Manuscrit de Nag-Hammadi, *Le Livre Secret de Jean*, Codex NHIII-1 ; 28. r

Cité dans <https://www.antonparks.net/humans> (traduit par nos soins).

Cela dit, ces Amasutum reptiliennes conceptrices de vies peuplaient vraisemblablement “à cette époque” une planète de 4^e densité à cycles longs et possédaient la connaissance de la “magie parthénogénétique” découlant d’échanges sexuels pluripartenariaux, uniquement féminins. Leur mode de reproduction asexué sans fécondation était ainsi exclusivement assuré par les femelles reptiliennes, sans intervention du masculin – les ovules se développant sans qu’ils ne soient fécondés par des gamètes mâles. Leur monde d’énergie, exclusivement féminin, découlait très certainement des pensées et du psychisme non-duel du centre de conscience IS-BE, doté de leurs consciences créatrices de 6^e densité.

De ce fait, l’univers des Amasutum était celui des matriarches, des mères généticiennes créatrices et planificatrices de vies. Leur réalité de 4^e densité, un monde à polarité exclusivement féminine, était de ce fait organisée selon des principes de non-violence, dans une société aux mœurs homoérotiques féminines et une éthique complètement antagonique à celle de leurs mâles Gina’abul. Ces derniers, plutôt de nature prédatrice et destructrice de mondes, peuplaient un autre secteur dans l’Univers, très éloigné de celui de leur contrepartie féminine/femelle.

De telles sociétés, exclusivement conduites par des principes féminins, existaient dans l’Antiquité en 3^e densité sur Terre. La poétesse Sappho qui vécut au VII^e siècle avant J.-C. sur l’île de Lesbos est célèbre pour avoir exprimé dans ses écrits son attirance pour les femmes (d’où le terme “saphisme” pour désigner l’homosexualité féminine et celui de “lesbienne” pour les habitantes féminines de l’île). Sa littérature et l’histoire confirment les empreintes laissées par de telles collectivités homoérotiques, beaucoup plus cultivées et évoluées sur le plan spirituel que les sociétés sexuelles bipolaires hommes-femmes ordinaires.

En 2^e densité également, certaines espèces reptiliennes sont connues pour avoir des populations totalement ou partiellement composées de femelles parthénogénétiques, c’est-à-dire engendrées sans aucune intervention des mâles, bien qu’ils puissent exister.

Mais en Atlantide, l’idée de l’activité sexuelle duelle, c’est-à-dire uniquement entre partenaires masculin et féminin, était magnifiée, sublimée et idéalisée, puisqu’elle constituait un reliquat caché de la dualité primordiale qui constituait l’un des “faux secrets” de ces dieux Anunna/Nephilim mâles ; secret qui ne devait être dévoilé qu’aux initiés à la fin des temps. Autrement dit, le concept de dualité homme/femme, puis l’idée du bien et du mal dans leurs rapports sexuels – engendrant automatiquement des boucles de rétrocausalité karmiques –, ne devenaient que des croyances induites dans les mémoires astralisées de l’âme (les croyances humaines) par les “maîtres du corpus hyperdimensionnel”, cette élite patriarcale reptilienne Lizzie qui, de nos jours, gouverne toujours la planète.

Nous devons donc comprendre que les Namlú'u (l'humain primordial parfait) étaient des êtres totalement asexués. Mais en les séparant génétiquement en deux polarités sexuelles, le "dieu" Enki s'était tout de même assuré que ses propres prototypes seraient capables de se reproduire sexuellement, tout en développant progressivement leur autonomie pour acquérir la Connaissance des initiés. L'initiation au "Secret des Giš" ou "Secret des Étoiles sombres" fait référence au féminin éternel et à l'importance de développer également les échanges et partages homoérotiques de l'énergie sexuelle/créative du féminin et entre féminins pour ramener un nouvel équilibre créatif dans la société terrestre.



Deux personnages féminins
s'adonnant au saphisme
sous l'égide d'une créature Abgal
à queue de poisson.

Le don de reproduction sexuée fait aux Hommes par Enki, lui aussi asexué à l'origine, est la raison pour laquelle la société, et surtout la Bible, ont fait de la sexualité un tabou total ; les altérations génétiques à travers les relations sexuelles avec certaines entités non humaines nécessitant de rester cachées à la compréhension de l'Homme et à sa science. Les récits bibliques produits pour déformer délibérément cette réalité ont inspiré l'image d'une "Ève" tentatrice et pécheresse, créée bien après l'homme mâle, comme une sorte de sous-produit à côté de lui. De la sorte, les religions ont tenté de dissimuler le résultat de cette manipulation génétique dans des légendes et des récits liturgiques.

Depuis, les déviances sexuelles inspirées et conduites par les Nephilim incarnés dans des corps humains ont provoqué des modifications dans le génome humain depuis des millions d'années, engendrant la quasi-impossibilité pour l'individu de se reconnecter à son double, son propre Soi supérieur. Il s'agit ainsi de comprendre que les programmes de pensée de ces êtres "venus d'ailleurs" ont investi le psychisme et l'intelligence de l'humain ordinaire. Même pour l'humain doté d'une âme-esprit, ces programmes psychiques sont généralement indécélables si ce dernier ne s'engage pas sur une voie de recherche de la Connaissance pour progresser en intelligence et en conscience. Toutefois, la fin d'un cycle se précisant, et certains individus retrouvant peu à peu leur double énergétique, le plus souvent sous la forme d'une contrepartie hyperdimensionnelle "Namlú'u" ou "IS-BE" incarnée et sexuée, ces humains peuvent désormais commencer à cicatiser les parties de leur génome "violées" ou mutilées par ces êtres, et subsistant encore dans les mondes de l'astral.

Parallèlement, les Anunnaki/Nephilim – ces prédateurs nazis hyperdimensionnels de retour dans notre monde par les portes dimensionnelles ukrainiennes – continuent à se délecter du chaos qu'ils provoquent par cette 3^e Guerre mondiale principalement entre les États-Unis, l'Europe, la Chine et la Russie. Ils tenteront et réussiront encore à détruire les mondes manifestés par les forces créatrices

supérieures (ceux du féminin et des généticiennes créatrices de vies), car leur mission est de générer de nouvelles expériences pour l'astral de la 3^e densité suivante ou de pousser l'humanité à transiter en 4^e densité SDS.

En attendant, dans notre réalité de 3^e densité encore actuelle et comme de coutume, les instances officielles avec tous leurs savoirs et leurs sciences restent encore totalement ignorantes des conséquences du changement de densité et des modifications matricielles qui se profilent pour ce monde. Les sciences officielles sont donc encore très loin de reconnaître les conséquences d'un vrai échange sexuel et encore moins de comprendre les effets énergétiques et libérateurs résultant de la pratique en conscience d'une véritable sexualité entre partenaires consentants – incluant l'homoérotisme féminin (désir entre personnes de sexe ou polarité féminine, y compris avec l'homme pourvu d'une énergie féminine très développée et sans forcément passage à l'acte sexuel) – puisque ces sciences ne peuvent pas encore concevoir, ni même percevoir les fréquences vibratoires de cet “entre-deux mondes” créées par ces échanges sexuels authentiques. Cet état intermédiaire sur lequel s'ouvrent et s'appuient toutes les possibilités de réalité, provoque de nouveaux phénomènes déjà perceptibles dans l'espace-temps, voire des mouvements non physiques, ayant pour conséquence d'altérer notre perception du temps.

L'Ange nous prévenait ainsi : en dehors de la “perpétuation de la race en 3^e densité”, le partage des énergies sexuelles appelle l'énergie du trois pour son passage en 4^e densité. À l'avenir, cette nouvelle combinaison apportera un nouvel équilibre dans les couples/binômes déjà formés. Vous ne pourrez donc plus concevoir des polarités sexuelles simplement duelles dans la réalité de 4^e densité, car il y aura désormais trois forces ! En 3^e densité, le père, la mère et l'enfant formaient déjà un triangle. Ce triangle d'énergie était nécessaire, parce qu'il représentait la plus haute forme de développement de la tripolarité. Mais il en sera tout autrement en 4^e densité, puisque vous avez déjà été conduits à expérimenter une dimension supplémentaire dans vos échanges et que la force énergétique de cette tierce personne établira par sa “troisième” polarité, un nouvel équilibre psychique dans le “coupe-le”.

La Création révèle d'ailleurs ce trois comme le troisième état de la matière s'exprimant par les ondes instables de gravité, mais qui par ces dernières reviennent instaurer (rétablir) l'équilibre dans la création par l'instauration d'une nouvelle densité de réalité. Ce troisième état de la matière résultant de cette nouvelle configuration des consciences, constitue dans son état plasmatique un potentiel nouveau pour le prochain monde.

Cet état plasmatique, ce “plasma” dans lequel transitent également ces fameux OVNI's (eux-mêmes des objets de nature plasmatique selon les densités et les dimensions qu'ils traversent), représente des mondes antimatériels qui, pour vous humains existant dans cette 3^e densité, sont un nouveau potentiel de réalité passé et futur. Ce troisième état de la matière évoque également ces réalités auxquelles ont accès les véritables chamans, ces voyageurs de l'Onde qui explorent ces autres mondes dans lesquels évoluent vos alter et vos autres Sois désincarnés.

Mais en attendant de retrouver toutes ces facultés qui sont toujours consignées dans votre génétique, vous devez comprendre que votre monde présent connaîtra avant cela, le “grand reset” de sa réalité matérielle à polarité duelle. Cette “grande réinitialisation” naturelle aboutira également à des

changements dans de nombreux autres domaines (les mesures, la perception du temps, la chimie de la matière, la manière de s'alimenter et de communiquer, etc.). Et la sexualité, sujet qui nous intéresse dans ce texte, progressera aussi bien au-delà de cette dualité. Ainsi, les échanges sexuels au sein des couples enchaînés dans leur dualité et couramment contraints et officialisés par le mariage, deviendront peu à peu obsolètes. Pour beaucoup, les échanges sexuels progresseront manifestement vers l'énergie équilibrante du trois, autrement dit vers un nouveau paradigme d'échange et de partage d'énergie créatrice, déterminé cette fois par le centre cardiaque et sexuel supérieur presque "spécifiquement féminin".

Extrait chronique 17 :

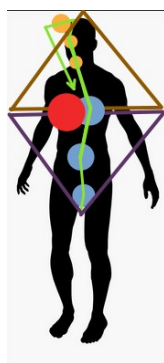
L'individu véritablement humain doté d'une âme ayant besoin d'énergie vitale, ne la puise pas chez autrui comme le font les entités sans âme. Mais il obtient cette énergie vitale, grâce au **centre sexuel supérieur situé au milieu du corps, qui est une zone de pénétration d'énergie créatrice reliée à la source d'énergie supérieure de 7^e densité.**

Ce centre sexuel représente donc le centre magnétique directement relié à la 7^e densité. Il est celui qui exprime la Conscience universelle par ses pulsations créatives, c'est-à-dire des ondes de gravité instables qui, selon les circonstances ou les influences que vous expérimentez, valident ou modulent votre réalité.

C'est donc lui le véritable "chakra sexuel", celui de la communication ("communiquer") et qui est interactif avec les autres centres ! Il reste toujours actif, puisqu'il est le centre supérieur de l'énergie créative dont les pulsations sont en fonction des situations qui se produisent dans votre environnement extérieur et qui stimulent le centre magnétique correspondant.

À savoir que ces centres magnétiques qui constituent les attaches de l'âme peuvent se connecter les uns aux autres selon les circonstances, les interactions, ou d'autres choses qui relèvent d'une vérité exprimée ou expérimentée.

Schéma de la configuration des centres d'énergie en crosse de berger



Le centre sexuel du milieu (point rouge) est celui qui amarre l'âme au corps
Les centres inférieurs correspondent plutôt aux pulsions SDS
Les centres supérieurs réalisent l'orientation de l'âme vers le SDA

Dans la précédente chronique, nous vous avons révélé qu'il était impossible pour un humain de 3^e densité de "piloter" un OVNI/vaisseau spatial transdimensionnel SDS, lorsqu'il lui manquait ses "partenaires de forces énergétiques". Autrement dit, il faudrait donc au pilote d'une telle "technologie", des "partenaires de conscience" de fréquences similaires, qui par la connexion énergétique de leurs pensées puissent arriver à maîtriser une telle technicité transdimensionnelle.

Néanmoins, pour voyager dans l'espace-temps "à bord d'un tel vaisseau spatial", les choses restent pour le moment encore d'un tout autre ordre. Car n'ayant rien de matériel, une telle technologie (pouvant être imaginée et représentée comme un espace sphéroïdal ou ovoïde protégé par son plasma et qui est produit par une conscience groupe), se manifesterait par la cohérence du centre énergétique sexuel supérieur d'au moins trois partenaires connectés à leur centre de pensée de 6^e densité orienté au Service d'Autrui. Un partenariat de ce genre, constitué par au moins trois individus totalement équilibrés dans leur mental, leur physique, leur intuition et leur raison découlant de leur conscience supérieure, pourrait d'ores et déjà les faire voyager dans le temps et chevaucher les densités. Il constituerait ce que certains auteurs définissent comme le "périsprit" (enveloppe semi-matérielle ou plasmatisée d'un esprit ou d'un groupe d'esprits).

Mais comme les fréquences de résonance de ces trois consciences individuelles ne sont pas encore parfaitement harmonisées – équilibre qui effectivement pour le moment reste encore loin d'être le cas des humains se destinant à débarquer sur la Nouvelle Terre –, ces voyages temporels transdensitaires ne paraissent pas encore possibles. Toutefois, pour qu'un jour vous puissiez vous rendre compte de leur possibilité, il est essentiel comme le disent pareillement les Cassiopéens, de rechercher, puis de trouver des exemples de la portée ou de l'importance de la Loi du trois. Ceci non seulement en vue de vous convaincre de son efficacité, mais également pour accélérer la rééducation de votre intelligence et de votre conscience sur de nouvelles bases ésotériques non duelles.

Vous pouvez alors deviner le rapport qui existe entre la sexualité, ou plutôt la triplicativité sexuelle, et son influence sur un tel vaisseau ! Et vous l'aurez compris : ce vaisseau vivant, ce périsprit, est à rapprocher d'un phénomène psychique se "matérialisant" par une sorte de Merkaba collective. Tout comme les Kantekkiens qui avaient été transférés sur Terre par leurs autres Soi/alter du futur, les survivants de l'Atlantide, pour changer de densité d'existence, avaient été amenés en Europe par des équipages composés de trois entités "IS-BE du futur" (dont parmi elles, probablement des Urmah/LEO de 4^e densité d'orientation SDA, des consciences individuelles humaines futures et supérieures).

Ces trois entités, parfaitement coordonnées et unies par la triplicativité de leur centre de pensée et de leur centre sexuel supérieur créateur, arrivaient déjà à stabiliser, propulser et orienter leur vaisseau de plasma/Merkaba dans toutes les dimensions de l'espace et du temps, grâce à la force de leur équilibre énergétique et psychique. Ce type de voyage temporel sera possible et deviendra l'une des compétences qui vous sera restituée après votre passage en 4^e densité SDA.

Rappelez-vous que le voyage temporel a été décrit par Anton Parks dans *Le Livre de Nuréa*, lorsque le couple Éa'am et Pistès, voyageant dans leur machine quantique Zida, créèrent des problèmes d'espace-temps et des enchevêtrements de réalités en raison de la désynchronisation de leur centre

de conscience de binôme. À ce moment-là, leur centre de conscience était construit sur la séparation des polarités masculin/féminin au Service de Soi, générant de l'émotivité à cause de leur attachement au principe de dualité, du couple, du deux.

Cette problématique de fluctuation énergétique par le "deux", débouchant sur une désynchronisation des lignes temporelles, sera résolue dans le futur, lorsque se sera formée la stabilité du trois. Cette base de trois, la triplicativité équilibrante représentée par le troisième personnage, amenant aux prémices du Service d'Autrui, deviendra donc nécessaire pour commencer à voyager dans le temps. Elle maîtriserait les trois modes : la condition statique dans l'espace, les conditions dynamiques dans le temps et la force neutralisante ou énergie tampon catalysante, assurant le maintien de l'équilibre sur tous les plans et à tous les échelons. Cette troisième force échappe souvent à l'observation humaine, à cause du caractère bipolaire de son psychisme.

Question à l'Ange :

Si nous avons bien compris, après avoir été imaginés par des consciences de 6^e densité, les vaisseaux SDA ne sont pas "fabriqués" comme le sont les OVNI's en 4^e densité, mais ils peuvent y être densifiés, matérialisés et prendre leur apparence. Ce concept est-il correct ?

Si vous voulez imaginer les caractéristiques d'un vaisseau transdimensionnel SDA, vous devrez d'abord mettre de côté les descriptions plus ou moins fantasques des OVNI's Anunnaki/Nephilim, provenant des mondes reptiliens SDS. Le concept de "vaisseau SDA" est une notion encore insaisissable pour l'humain de 3^e densité. D'ailleurs, elle l'est également pour les entités de 4^e densité SDS qui ne sont pas encore vraiment ouvertes à l'idée du cheminement de l'âme au Service d'Autrui.

Un vaisseau SDA se présenterait plutôt sous la forme d'une sphère d'énergie plasmatique se déplaçant entre densités et dimensions ; un genre de Merkaba ou d'orbe, non pas individuel tel que vous le connaissez déjà, mais plutôt tel un orbe-œuf, un vaisseau vivant renfermant la totalité des codes génétiques du corps physique, vital et mental de chacune des trois entités individuelles ou "corps-âme-esprit" qui le composent. (Cf. chronique 17)

Ces différents corps d'énergie physique, vitale, mentale (cette fois dénués de l'émotionnel astral), constituent alors ces fameux centres de conscience qui par exemple se prénomment chaque fois autrement lors des transmissions cassiopéennes (Honilée, Hollenoaea, Keleeinaea, Koripfqek, Soinorqaque...).

Cette Merkaba, un véhicule d'énergie psychique que l'humain verrait comme une forme sphérique ou ovoïde (si encore il pouvait la percevoir), facilite la téléportation de ses corps dans les différentes densités et leurs voyages entre les dimensions. Cette expédition/voyage est réalisée par la migration du génome des trois individus composant cette triplicativité (c'est-à-dire les codes génétiques des trois âmes et leur extension physique) protégée par leur bulle de conscience, leur périspit, à travers les densités supérieures. Ces trois individus, réunis par leur centre de conscience commun, sont parfois appelés "Wanderers" ou vagabonds, les fameux voyageurs de l'Onde qui explorent et lisent

les ondes informationnelles (images, sons, odeurs et sensations) produites par les réalités qu'ils traversent.

Leur bulle/véhicule spirituo-énergétique permet ainsi le transfert, puis la traversée dans toutes les dimensions et densités de ces mondes dans lesquels leurs âmes sont réunies en un seul centre de conscience. Ce vaisseau spirituel représente donc tel quel, une technologie de téléportation dans l'espace et le temps !

Au moment de l'ascension définitive de ces trois individus vers les densités supérieures, une sorte de téléportation ou de transition de l'ensemble de leurs codes génétiques, débute par l'aspiration magnétique de leurs corps matériels par cette technologie de faisceaux tracteurs, que les humains ignorants peuvent apercevoir sous les OVNI. Ces vaisseaux/technologies de transfert d'énergie ne sont donc pas des moyens de transport tels que le conçoit l'humain. Ils sont un procédé de translation aboutissant à des niveaux supérieurs de réalité, eux-mêmes déterminés par la fréquence de résonance des trois entités (ou plus) qui composent ce dit "vaisseau spirituel"/OVNI.

Ce genre "d'OVNI SDA" ne "fonctionne" donc absolument pas comme cette technologie tôle et boulons encore beaucoup trop primitive, inventée par les consciences de la 4^e densité SDS, mais ces périsprits/vaisseaux SDA sont uniquement destinés à voyager entre densités et dimensions pour les explorer et les observer. (Cf. Chronique 25)

Cette ascension de vos corps génétiques et énergétiques vers les densités supérieures est consignée dans la Bible et correspond au moment où le Christ "ressuscité", Marie et Marie-Madeleine montèrent aux cieux. En vrai, l'ascension, l'enlèvement d'une triplicité transdimensionnelle par sa Merkaba, a lieu à la même occasion, mais les religions en ont fait des événements et des célébrations bien distincts, pour que l'humain ne puisse pas les rapprocher du phénomène collectif, naturel et progressif du changement de densité qui l'"attend".

Revenons maintenant au rapport qui existe entre la sexualité et ces fameux OVNI/Merkaba ! Et pour comprendre comment cette technologie de voyage dans le temps se combine à la sexualité, et est dépendante de la sexualité, vous devez d'abord admettre que la sexualité de l'être humain a été reprogrammée après la chute de l'Atlantide, au moment où les Nephilim/Anunnaki de 4^e densité SDS de retour dans votre système solaire et profitant des fenêtres entre dimensions, ont pénétré "votre monde humain" avec leurs propres vaisseaux.

Ces ouvertures dans l'espace-temps, des "trous de ver" entre votre réalité et la leur, créées par leur technologie, ont également permis à ces entités SDS en pliant le temps, d'investir la psyché humaine. Par cette technologie, ces entités ont été capables d'altérer votre perception de l'espace-temps. Et comme pour le couple Éa'am et Pistès qui voyageait dans sa machine quantique, les Nephilim/Anunnaki animés par leur conscience duelle, comme le désir de conquête, de possession et de pouvoir sur autrui (c'est-à-dire du Service de Soi) ont généré des incidents dans l'espace-temps et des problèmes d'enchevêtrements de réalités.

Bien évidemment, leurs consciences duelles et bipolaires n'étaient pas réunies par un centre de conscience harmonieux, tel que celui d'individus qui s'associent pour servir autrui. Ainsi, profitant de cette ouverture dans l'espace-temps, ces entités ont en quelque sorte provoqué une forme de

virulente psychose, une sorte de chaos dans votre monde qui modifia la réalité d'autres entités/individus et qui à travers le champ morphogénique se propageait par l'égrégore psychique de votre humanité.

Aussi, pour mieux comprendre le phénomène des portes dimensionnelles dans l'Univers, imaginez-vous (même si ce n'est pas tout à fait le cas) que ces trous de ver représentent un passage entre votre psychisme humain et la conscience de l'IS-BE de 6^e densité. L'Univers serait donc comparable et superposable au système psychique de l'IS-BE que vous êtes à un niveau supérieur de l'Être et qui lui, est relié au vôtre par un mécanisme similaire. Cet Être primordial parfait est la conscience de ce Namlú'u androgyne qui est reliée à vous, parce que vous l'êtes et l'incarnez déjà ! Cet Être primordial est votre "Je suis" hyperdimensionnel créateur qui existe sur Orion et avec lequel vous fusionnerez après votre transition dans les densités supérieures.

En attendant, les entités psychiques prédatrices de l'esprit humain se comportent comme un virus contaminant les consciences trop vulnérables de l'Homme, réduisant progressivement son intelligence. Ces forces psychiques inconscientes et destructrices ont une solide réalité psychique, parce qu'elles affectent et modifient l'expérience de vous-mêmes. Ces prédateurs nomades eux aussi errent et se dispersent de manière non locale dans le champ de cohérence informationnel ou morphogénique de l'Univers, tout en se nourrissant et renforçant mutuellement les zones ombragées de l'inconscient collectif humain. Il faut toutefois savoir que ces entités vectrices d'infection (des formes-pensées négatives) ne voyagent pas comme des pathogènes physiques. Possédant une faille dans leur système d'attaques psychiques, ces formes-pensées négatives ne peuvent agir que dans les mondes duels, qui bien évidemment dans l'ancien monde sont générés par la dualité intensifiée par la bipolarité sexuelle.

Alors, sachant que les activités sexuelles ont été reprogrammées pour empêcher les Terriens d'évoluer vers leur humanité d'explorateurs galactiques d'orientation SDA, qu'ils auraient dû atteindre au fil de la progression normale de leur intelligence, vous pouvez comprendre que ces prédateurs psychiques SDS sont à l'origine de cette reprogrammation des centres énergétiques de l'humain. Et ils le sont, tant au niveau astral, qu'au niveau de la 3^e densité, en appuyant et instillant constamment des programmes limitants, c'est-à-dire toutes formes de programmes qui réfrènt non seulement la sexualité créative, mais également le psychisme créatif intelligent.

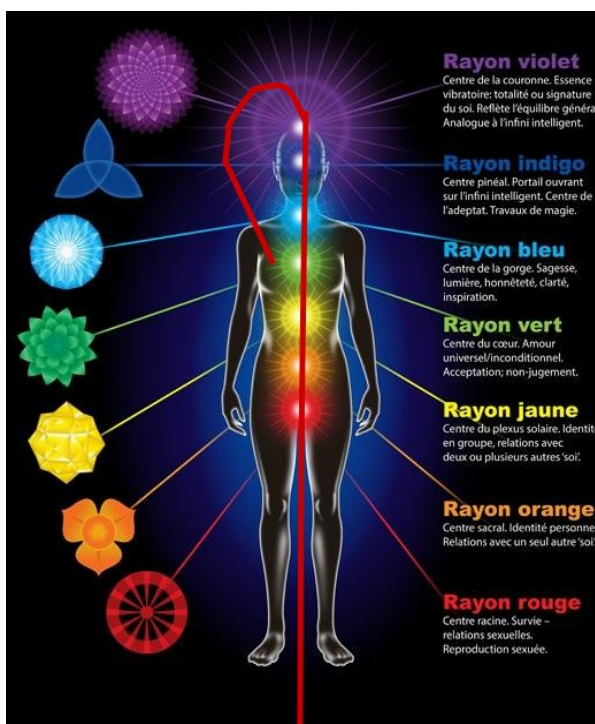
La sexualité "négative" et "psychopathique" du Service de Soi est ainsi engagée lorsque des partenaires s'adonnent à des interactions sexuelles de type "possession", c'est-à-dire de domination/soumission. Un des individus faisant l'expérience de l'humiliation, de l'esclavage et de l'asservissement, l'autre réalisant l'expérience du plaisir par la maîtrise et le contrôle sur le premier. Les transferts d'énergie n'étant bloqués que si l'un ou l'autre individu "a peur de cette possession", c'est-à-dire craint le fait d'être possédé, le désir de possession ou le désir d'être possédé.

Ce type de sexualité génère la paralysie des centres énergétiques sexuels et ensuite, une faim insatiable de sexualité de type domination/soumission, à cause du blocage du centre du cœur/centre sexuel supérieur. Ces consciences d'orientation entropique ou négative utiliseront les ressources sexuelles des trois centres inférieurs pour l'affirmation de soi. Alors que les individus de conscience

d'orientation positive utiliseront ces mêmes ressources pour augmenter la force de l'affirmation du Service à Autrui.

La sexualité triplicative est donc une sorte d'opération spéciale inspirée par les instances supérieures de 4^e densité au Service d'Autrui qui vous sera proposée. Des expériences par la magie du trois n'auront donc absolument rien à voir avec de "vulgaires plans à trois" sans aucune conscience des conséquences générées sur les plans supérieurs. Dans l'ancien monde de 3^e densité, ces jeux sexuels malsains continuent d'ailleurs à générer soit la séparation d'avec l'autre, soit le contrôle de type psychopathique sur autrui. À plus grande échelle, "ces orgies sexuelles et autres plans" sans aucune conscience de leurs implications sur les plans supérieurs, génèrent par exemple au sein de vos gouvernements de plus en plus d'actes psychopathiques et d'actions guerrières terrifiantes au sein de la société humaine.

Aussi, lorsque la sexualité est exprimée par un réel partage de désir, de tendresse, cela sans aucune contrainte, sans aucune "perversion" ou "maîtrise" sur (ou par) les partenaires, autrement dit lorsque le centre sacral (relations avec un seul partenaire ; de couleur orange sur le schéma ci-dessous) et le centre du plexus solaire (relations avec deux ou plusieurs partenaires ; de couleur jaune) se polarisent vers le centre du cœur/centre sexuel supérieur (amour inconditionnel, acceptation, non-jugement, non-peur et non-culpabilité ; de couleur verte), cette voie sexuelle du partage se transforme en une fréquence vibratoire créative et se dirige vers la voie du Service d'Autrui.



Contrairement à l'enseignement bouddhiste du New Age ou de certaines religions traditionnelles, les trois centres inférieurs d'énergie, incluant les relations individuelles jusqu'aux relations avec plusieurs autres Soi (rouge, orange, jaune), font partie intégrante du système énergétique de l'Homme nouveau.

Aucun ne doit être négligé afin que le centre sexuel supérieur (en vert), qui termine la crosse du berger figurée par le bleu, l'indigo, puis le violet, puisse remplir sa fonction sexuelle de créateur et planificateur de mondes.

Dédié à autrui de cette manière, le partage sexuel se place dans la haute magie vibratoire car lorsqu'il est accompli consciemment, c'est-à-dire avec éthique et respect, il relie le corps au

mental/Esprit supérieur, et va susciter le contact avec l'Intelligence créatrice infinie. Cette énergie sexuelle traversant le corps de l'individu est régulée par le Soi supérieur/futur au niveau de la peau qui, elle, est l'organe le plus réceptif aux énergies électromagnétiques transmises par les mondes supérieurs. D'ailleurs, constamment imprégnée de ses hautes énergies électromagnétiques, la peau de "vos autres partenaires/Soi miroirs" suscite généralement le désir de la toucher, de la caresser, car vibrant à la même fréquence de résonance que votre propre Soi, elle peut vous révéler certains liens dans les familles d'âmes.

En 4^e densité, le plus important est donc ce centre sexuel supérieur alimenté par les trois centres sexuels inférieurs. Il relie l'Homme au plan cosmique par la vibration du plaisir, de la joie ou du bonheur, car de la même manière que l'est la pensée, la sexualité n'est pas séparée du champ morphogénétique. Elle se différencie seulement entre son expression sur le plan informationnel et son expression au niveau des plans densifiés, parce qu'au sein de ces derniers, elle devient "des actes" et "des gestes" s'accomplissant dans les multiples dimensions humaines.

Au niveau des plans supérieurs, cette énergie sexuelle n'a aucune qualité humaine, mais elle contient les secrets de l'évolution de l'Homme. À la racine, la sexualité avait pour fonction d'organiser la vie sociale et humaine sur un plan collectif en concédant à l'Homme le sens de la possession. Elle devait être utilisée pour augmenter progressivement sa forme de conscience, afin de pouvoir dépasser le stade binaire ou bipolaire de la gestion de cette énergie. Ceci d'abord en la développant dans le couple, pour arriver ensuite à un niveau beaucoup plus complexe d'une collectivité, puis d'une société.

Ainsi, l'individu candidat SDA qui parviendra à élever l'énergie sexuelle de son centre inférieur (centre racine) jusqu'à son centre sexuel supérieur (centre cœur), en réactivant ses autres centres énergétiques inférieurs (centre sacré et plexus), puis en irradiant cette énergie vers le centre de la gorge et le centre pinéal, ira transformer l'état de son Soi et sa "nouvelle position" dans la société, lors de situations dans lesquelles il pourra fusionner avec l'autre, ou servir l'autre. C'est alors qu'il pourra enfin rayonner son énergie vers cet autre Soi, sans attendre de retour ou de résultat.

Voir à ce propos le Cahier n°24 : De donner, naît le don. <https://unfuturdifferent.jimdo.com/cahier-24-sand-jenael/>

Extrait DES MESSAGERS DE L'AUBE de Barbara Marciniak :

Il y a tout au fond du mécanisme de la sexualité une fréquence que l'on peut atteindre, qui a été recherchée et mal comprise par bien des gens. On l'appelle l'orgasme.

L'orgasme a été détourné de son but premier. Votre corps a oublié l'orgasme cosmique qu'il peut atteindre parce que pendant des milliers et des milliers d'années la société vous a inculqué la notion voulant que la sexualité soit une mauvaise chose. On vous a inculqué cela afin de pouvoir vous contrôler et vous empêcher de trouver la liberté que la sexualité permet d'atteindre. La sexualité vous connecte avec une fréquence d'extase par laquelle vous pouvez retrouver le contact avec votre source divine, avec la source de toute information.

La sexualité a acquis une mauvaise réputation sur cette planète, une réputation qui s'est enregistrée dans votre mémoire cellulaire. Cela ne date pas seulement de cette vie-ci ; c'est

le fait de milliers d'années de détournement et de mauvais usage. Il vous faut maintenant vous purger de la négativité entourant la sexualité, de même qu'expérimenter et examiner de quelle façon vous utilisez l'énergie sexuelle et comment se fait l'expression de votre sexualité dans les aspects multidimensionnels de votre soi.

Les organes sexuels du corps sont des voies vers le plaisir qui créent des fréquences guérissant et stimulant le corps et qui, potentiellement, peut le mener au soi spirituel. La sexualité est tellement mal comprise **sur cette planète que lorsque deux personnes ont un échange sexuel**, ce n'est que très rarement dans le but de s'en servir pour se brancher au plan spirituel. La sexualité évoque une spiritualité qui est libre et qui se voit comme capable de créer. Il est très rare cependant que la sexualité soit utilisée comme pont pour vous amener à des niveaux supérieurs de conscience. [...]

Lorsque vous travaillez seul à seul dans l'intimité, vous développez de la confiance. *[Et lorsque vous retrouvez d'autres personnes qui s'harmonisent bien avec vos vibrations, vous développez la paix, la tranquillité et l'harmonie en vous-même.]* La plupart des gens éprouvent de la difficulté à se faire mutuellement confiance, car il y a peu d'exemples de ce genre de relation fondée sur la confiance. Vous pouvez apprendre beaucoup sur la confiance dans une relation parce que celle-ci vous sert de miroir, vous montrant ce que vous ne pouvez pas voir de votre point de vue. Elle vous offre une perception de vous-mêmes, vu de l'extérieur, lorsque vous communiquez ouvertement dans la sexualité et l'intimité profonde, et lorsque vous ne vous servez pas de la sexualité comme d'une distraction pour éviter d'être trop intimes. Beaucoup parmi vous se sont servi de la sexualité comme d'une distraction et dans le but d'éviter l'intimité plutôt que pour l'accroître.

En général, lorsque vous commencez à sentir l'énergie monter, vous vous regardez l'un l'autre dans les yeux et vous devenez tout chauds et excités. Et ensuite, au lieu de vous explorer intimement et "spirituellement" l'un l'autre, vous vous fermez à vos émotions et vos sentiments, vous vous enfermez dans votre carapace, et vous faites l'amour de façon superficielle et purement génitale parce que vous craignez de choisir la voie intense d'une connexion de corps et d'esprit complète. Le sexe "chaud" et passionné peut être merveilleux.

Ce que nous disons simplement, c'est qu'il y a plus que cela. Il y a beaucoup plus, et personne d'autre que vous et vos croyances, et votre peur d'abaisser vos limites et vos barrières, ne vous empêchent de le découvrir.

Question à l'Ange :

Une "bonne pratique sexuelle" est-elle indispensable pour changer de densité au passage de l'Onde ?

Pour vous préparer au changement de densité, il est absolument indispensable que votre corps soit en bonne forme et que vous ayez accepté tous les besoins et aspects de votre incarnation. Autant ceux qui vous paraissent honteux ou déplaisants, que ceux qui vous paraissent agréables et

plaisants. Votre psychisme doit être sain, dénué de honte, de pudeur, de peur, de culpabilité, de rivalité, de scrupules, de jalousie... Il doit être exempt de toute émotivité. C'est donc là que votre sexualité rentre en ligne de compte. Si vous désirez basculer en 4^e densité avec votre corps physique actuel, vos centres énergétiques devront être entièrement fonctionnels et votre ADN intact, réhabilité et complet. (*À propos de l'importance de l'intégrité de l'ADN dans le transfert de densité : voir l'histoire de la bête du Gévaudan - Cf. Dialogue n°39*).

Une "bonne pratique sexuelle" respecte une éthique absolue : celle du respect de soi et celle du respect d'autrui. Ceci parce que sur le plan cosmique, la sexualité n'est pas qu'une vibration de plaisir et de joie, elle est beaucoup plus que cela. En 6^e densité, elle devient de l'énergie partagée et communiée par les consciences groupes créatrices de mondes. Et lorsque la sexualité est partagée de plein gré et qu'elle n'est pas subie ou imposée (c'est-à-dire qu'il n'y ait pas de victimes d'abus sexuels comme dans les mondes de 3^e densité SDS), les relations sexuelles deviennent une fréquence qui procure aux individus non seulement beaucoup de plaisir et de bienfaits, mais élève grandement leurs fréquences vibratoires.

Les êtres créateurs de pure conscience expriment leur respect, leur fraternité, leur interdépendance au sein du centre de conscience qu'ils forment, par des vibrations d'amour et de communion. Leurs échanges de "vibrations" se parachèvent et se matérialisent dans votre monde par de véritables échanges sexuels. L'orgasme que vous vivez lors de vos rapports se transpose alors dans les mondes supérieurs par la création d'une nouvelle dimension de réalité. Aussi, lorsque les humains de la Nouvelle Terre s'adonnent avec joie et créativité à leur sexualité, les êtres de 6^e densité réceptionnant ces vibrations émises par le centre sexuel supérieur de l'humain, en bénéficient pour inventer, créer et accoucher d'autres mondes.

Vous pouvez désormais comprendre pourquoi, lors de la période atlante après la dernière invasion des Nephilim, la sexualité de l'être humain est devenue un recueil de perversion psychique et psychologique, articulée par une programmation subtile de l'ego réduisant de ce fait le pouvoir créateur de l'Homme véritable à néant, puisqu'il a été coupé de son double : son Soi supérieur futur.

Les secrets de cette programmation, des techniques de manipulation mentale, commencent seulement à être révélés. Car en privant cet homme de son centre primitif, celui du plaisir de la sexualité animale (donc avec un corps dépendant de la conscience collective) et tout en reprogrammant sa psyché vers la culpabilisation de l'acte sexuel (le "cul pas habilité"), les prédateurs SDS ont réussi de la sorte à paralyser la totalité des centres énergétiques de l'individu, qui sinon aurait pu retrouver les pleins talents de son Soi supérieur, son double cosmique, ceux du Namlú'u qu'il était avant l'arrivée des Anunnaki/Nephilim sur sa planète. Ce corpus voulait empêcher l'être humain de s'individualiser en fusionnant son esprit avec le corps de l'Homme nouveau, l'humain du futur. Il a donc empêché que se réveille la totalité de ses "centres énergétiques naturels et légitimes".

L'humain avait donc perdu l'usage de ceux-ci, et en l'occurrence la force de son centre sexuel supérieur qui alliait créativité, communication, visions et intelligence supérieure. Les trois premiers centres faisant légitimement partie intégrante du système énergétique et physiologique de l'individu, le corpus prédateur n'avait rien de plus à entreprendre que de reprogrammer l'ADN de

l'être humain doté dans son corps biologique de 3^e densité, d'une génétique d'origine animale et terrestre, en lui faisant croire à sa dépendance à une conscience humaine collective.

Cette programmation dans la psyché humaine a généré toute la panoplie émotionnelle liée à la culpabilité, la jalousie, les peurs, la possession. De ce fait, depuis l'intervention des prédateurs Anunnaki/Nephilim, le génome humain est resté tout bonnement celui d'un animal un peu plus intelligent !

Toutefois, facilités en cette fin de cycle par l'accélération vibratoire des fréquences de la planète, et réapprenant à connecter leur intuition et leurs visions à des réalités de plans supérieurs, certains humains coopérant désormais avec leurs doubles, répondent progressivement à des impulsions magnétiques provoquées par les plans supérieurs (les centres de conscience supérieurs) et perçues par le centre cardiaque sexuel créateur.

Désormais, par ce fameux circuit énergétique de la crosse du berger et grâce à ces impulsions magnétiques, l'humain pouvait donc commencer à progresser vers son pouvoir créateur et vers le Service d'Autrui en 3^e densité et pour d'autres, se préparer à franchir les plans supérieurs de 4^e densité de conscience.

Vous comprendrez alors que le centre sexuel primaire, celui de l'activité sexuelle de l'Homme avec sa physiologie animale, devait être réparé, rééquilibré, puis stabilisé par le principe du trois. Car le système binaire, c'est-à-dire celui de la matrice du Service de Soi, étant fondé sur le deux, la dualité, la bipolarité, le mariage, le couple (coupe-le !), ne sera plus "viable" dans les mondes supérieurs.

La conscience planétaire globale actuelle fondée sur cette matrice de bipolarité sexuelle, c'est-à-dire du deux, ayant engendré un monde au Service de Soi, le nouveau monde sera donc progressivement amené à se libérer par le trois pour progresser ainsi vers le Service d'Autrui.

Le jour viendra où les gens ne "subiront" plus la sexualité, ne vivront plus une sexualité forcée et pervertie par les viols, les soi-disant devoirs conjugaux, les violences et abus sexuels en tout genre, en somme des atteintes à leur intégrité psychique, physique et sexuelle. Ils pourront partager et vivre leur sexualité en fonction d'une conscience supérieure, au lieu de la subir en fonction de la conscience collective terrestre, de son émotionnel, de ses peurs, de sa culpabilité, de sa honte, émanant de tous ses corps physiques et non physiques peuplant toujours les niveaux de l'astral, incluant les plans de la mort.

Alors seulement, leur pouvoir créateur sexuel ne sera plus parasité par les prédateurs de l'esprit, car à partir de ce moment-là, cette sexualité redevenue harmonieuse générera un taux vibratoire très élevé, et ne pourra plus être utilisée "expérimentalement" chez l'être humain pour nourrir les entités prédatrices. Cette nouvelle sexualité de l'Homme de demain sera beaucoup plus équilibrée et épanouie. Elle deviendra très créative, joyeuse, ouverte et spirituelle, car habitée par l'Esprit. Elle fera spontanément partie du quotidien de l'humain, au même titre que ses autres besoins physiologiques naturels. Et c'est même à partir de ce moment-là que les humains pourront, dans la partie subtile de leurs corps énergétiques, commencer à créer un nouveau centre d'énergie extrêmement actif ! C'est aussi à partir de ce dernier, le centre énergétique de la gorge, celui de la

sagesse, de l'honnêteté, de la clarté, de l'inspiration, que la lumière/information véritable, la vérité, sera à nouveau propagée dans le monde.

Il deviendra essentiel pour coordonner l'inspiration créatrice de l'âme groupe, configurer son centre de conscience et ainsi autoriser l'humain à exercer son pouvoir créateur sur les plans subtils, c'est-à-dire former des potentialités de réalité en ce qui concerne la gestion, l'harmonisation et le développement des races futures.

D'après le centre de conscience LEO, la réalité du Nouveau Monde de 4^e densité introduira cette "triplicativité" autant sur le plan sexuel que dans d'autres domaines. Elle aura comme conséquence une modification de la polarité SDS extrême en 3^e densité, c'est-à-dire celle de la psychopathie "YY", du patriarcat dominant et destructeur de mondes. De ce fait, la polarité d'énergie destructrice du masculin sera abaissée et réduite par l'introduction de nouveaux codes dans le génome humain. Entre autres, il est envisagé par les planificateurs de vie que sa génétique soit reprogrammée avec un chromosome Y atténué, afin de diminuer les pulsions dominatrices et destructrices de l'Homme. Conséquemment, les polarités seront alors remplacées non plus par deux, mais par trois polarités sexuelles :

- l'individu strictement femelle – la femme XXx,
- l'individu androgyne – à prédominance femelle XXy,
- et l'individu androgyne – à prédominance mâle XYx.

Le 19 juillet 1997, les Cassiopéens avaient annoncé cette progression par :

[...] "Si vous voulez vraiment révéler "beaucoup de choses belles et étonnantes", tout ce que vous avez à faire est de vous souvenir de la triade, de la trilogie, de la trinité et de toujours chercher le profil d'indices de connexion. Connectez les trois... ne vous reposez pas tant que vous n'avez pas trouvé trois significations magnifiquement équilibrées !!

Q : Donc, en tout, il y a trois aspects ?

R : Et pourquoi ? Parce que c'est le royaume des trois que vous occupez. Afin de posséder les clés du niveau suivant, il suffit de maîtriser le thème du troisième homme, puis de passer à autre chose avec grâce et anticipation."

L'Ange également l'avait annoncé par :

"Vous concernant, tout ce que vous avez à faire est de vous souvenir de la trinité et de continuer à rechercher les indices menant à des connexions "triplicatives" qui dépassent la dualité et vous relient les uns aux autres pour développer votre énergie créative. Identifiez ces connexions dans les trois domaines : psychique, conscience et génétique, jusqu'à ce que vous ayez trouvé trois points communs en parfait "équilibre". Car lorsque votre inconscient (les Sois du passé) est connecté à votre subconscient (le Soi du futur) et qu'ensuite ce subconscient se relie à d'autres "superconsciences" sur un autre niveau (les Sois supérieurs futurs des uns et des autres), les connexions internes entre individus d'une trinité se

complètent et forment un conduit vers le niveau supérieur pour “enfanter” d’un groupe d’âmes/esprits plus élevées. Il ne s’agit donc plus dès ce moment-là de continuer à croire à la dualité “binaire” du monde de l’ego, mais de commencer à expérimenter le royaume des “Trois” que déjà vous occupez !”

Au même titre que le concept de dualité (la séparation primordiale ou polarisation sexuelle), la dualité onde-particule exprime également en physique quantique le fait que la lumière et la matière, deux états vibratoires des éléments soi-disant opposés, représenteraient simultanément des propriétés d’ondes et de particules. Alors que lorsqu’ils s’expriment, ces états simultanés de la matière sont purement de nature ou de “consistance pré- ou post-plasmatique”, un troisième état de la matière qui, même dans les relations sexuelles, “ouvre l’accès” à l’antimatière, c’est-à-dire à des potentiels de réalisation dans lesquels se produisent tous ces phénomènes “d’altérisation”, de différenciation, de scission, ou de disjonction des réalités.

Question à l’Ange :

Les phénomènes de dissociation de personnalité qui resurgissent par nos nouvelles expériences de “triplicativité”, sont-ils indicateurs du progrès de nos âmes, ou ne sont-ils que rapporteurs d’attaques psychiques d’origine transdimensionnelle ?

Avant de concrétiser ces “retrouvailles avec le trois”, vous fonctionniez souvent par le biais de vos croyances, autrement dit sans avoir recours au discernement ni à la raison. Toutefois et désormais, c’est grâce à cette “triplicativité” (un centre de conscience formé par au moins trois individus) que l’Esprit vous offre une façon de briser votre routine quotidienne et de bouleverser vos pensées linéaires. Ce qui signifie aussi que si les intentions, les pensées et les propos de trois individus sont bien choisis et clarifiés, et que ces trois communiquent dans chaque situation, vous ferez déjà au sein de cette trinité, beaucoup de progrès pour déceler l’influence psychique des entités hyperdimensionnelles ou astrales, qu’elles soient orientées SDS ou SDA.

Et au fur et à mesure que l’humain ouvrira son esprit à un psychisme dénué de la réflexion et de l’analyse égotique (donc non réfléchi par sa personnalité) mais totalement intuitif et observateur, son mental contraindra l’ego (dépendant de l’égrogore de conscience planétaire) à s’ajuster à de nouvelles fréquences, qui en retour induiront de nouvelles perceptions psychiques.

Ces nouvelles formes de perception seront en quelque sorte indicatrices d’un autre type de prise de conscience avancée, sans avoir besoin de cogiter, de réfléchir, ou de penser, qui s’installera et facilitera beaucoup plus naturellement l’interception immédiate et consciente de messages ou de formes-pensées, qui seront simplement à identifier comme des caractéristiques d’une télépathie avec son Soi futur. Et puisque de plus en plus, ce genre de prises de conscience commencent à être assimilées, il sera de plus en plus facile pour les humains que vous êtes encore, d’accepter votre contact réel avec des plans hyperdimensionnels systémiques.

Vous comprendrez alors que la conscience n’est que le champ grandissant et infiniment plus vaste d’activités télépathiques qui vous assurent une conscience et des connaissances continues sans avoir à penser, à cogiter et même à l’extrême, à se poser de questions ! Cette conscience télépathique que

vous commencerez à développer est une source exclusive et personnelle de savoirs qui instantanément se rajouteront à l'intelligence rationnelle de l'Homme, lorsque ce dernier sera relié à et centré sur son plan mental de la non-réflexion, de la non-pensée.

Cette nouvelle forme de télépathie lui offrira alors naturellement et spontanément un large éventail de réponses aux questions fondamentales de la vie, puisqu'elle ne découlera plus de son esprit analytique limité par les apparences, la forme ou le côté objectif, matérialiste et pragmatique des sens. Mais ce type de télépathie découlera tout bonnement de l'alliance avec son esprit supérieur, indépendant du plan mortel et se réajustant continuellement. Cet esprit poursuit son évolution parallèle en dehors de la conscience de l'ego humain, donc sur le plan supérieur de 6° densité.

Cette condition particulière de la conscience mentale supérieure fusionnant avec les hommes nouveaux, créera une division profonde dans le savoir des humains ordinaires peuplant la Terre. Car le nouvel humain devenu "télépathe" aura un mental double : celui qui continue à réfléchir et à se questionner, et celui qui "reçoit ou canalise" directement. Un tel enrichissement de la conscience engendrera forcément une race humaine développant un mental qui se séparera consciemment des races ayant participé à l'involution de l'ego.

Question à l'Ange :

Nos premières expérimentations de l'énergie triplicative nous ont littéralement été proposées, puis confirmées par le jeu de symboles que nous avons décrit brièvement dans la chronique précédente, soit ! Mais comment se fait-il que ces nouvelles fréquences énergétiques aient été aussi proposées au groupe dans son ensemble ?

Pour certains d'entre vous existaient des prémices imposées par des jeux karmiques. Et sur le plan de la conscience collective, vous avez demandé une accélération du changement de densité. Vous êtes donc ouverts et prêts à assumer de nouvelles expériences pour une plus rapide mutation de votre centre de conscience collectif. Des jeux de symboles vous ont alors été proposés afin de vous soutenir dans de nouvelles expériences.

Des personnes, dont vous ne soupçonniez aucunement les facultés psychiques et vibratoires, ont été placées sur votre chemin, afin d'expérimenter cette nouvelle force du trois et pour apprendre à fonctionner sans recourir à la logique linéaire. Cette "raison" vous aurait pourtant laissé croire que l'autre n'a pas la bonne apparence, le bon âge, les bonnes compétences, les bonnes affinités, la bonne énergie... Mais c'est précisément pour renverser ces détails illusoire construits sur des croyances, sur les apparences, sur les costumes... que désormais l'Esprit vous propose de briser votre routine de pensées et de faire d'immenses progrès.

Car vous avez dû apprendre à communiquer dans de "nouvelles situations" qui sont "trois fois" plus confrontantes et complexes à saisir par vos "ego contrôleurs". De ce fait, vos pensées sont devenues de plus en plus sincères, vos liens et vos interactions plus authentiques et chaleureux. Et c'est ainsi que vous faites d'énormes avancées !

Dorénavant, les expériences que vous vous créez dans ces relations à trois seront très puissantes, car elles vous transformeront prodigieusement. Elles vous porteront ainsi, parce que vous vous installerez dans une fréquence de résonance de joie et d'unité, et toutes les choses que désormais vous attirerez à vous seront un retour de cette vibration.

Votre planète est confrontée en 3^e densité à un problème de surpopulation, car les gens sont incapables de vivre leur sexualité d'une manière plus intelligente, tout bonnement parce qu'ils la rattachent à la procréation. Ils la vivent encore d'une manière astrale, émotionnelle et bestiale, au lieu de la vivre sous une forme plus intelligente, créative, mais animale en même temps ! Il est donc très difficile pour l'être humain de se réaliser dans sa sexualité, parce que comprendre que son corps a pour origine une biologie animale est pour lui déjà inconcevable ! Se concevoir "animalement" induit chez lui un jugement de valeur, lorsqu'en réalité la "condition animale de la sexualité" est simplement le produit de l'activation sur un plan inférieur, d'une énergie qui à l'origine provient des plans cosmiques supérieurs !

Dans la réalité de ces plans cosmiques supérieurs complètement éthériques, donc non manifestés, il n'existe alors ni forme physique, ni forme-pensée analytique (qui provient du psychisme). Il se produit seulement des échanges d'énergie entre les plans supérieurs et les plans inférieurs. Les mondes de matière résultant de la projection de ces plans éthériques supérieurs sont devenus manifestés dans les réalités densifiées, grâce à ces échanges d'énergie.

La sexualité est l'une de ces formes d'énergie qui circulent entre ces plans. Elle devient ainsi un besoin physiologiquement vital au même titre que respirer, boire, dormir ou manger. Pratiquée en conscience, elle consiste simplement à absorber une énergie plus élevée ! La sexualité devient alors Connaissance, c'est-à-dire qu'elle se transforme en fréquences de résonance partagées entre individus. C'est pourquoi, elle est la seule voie possible dans les mondes physiques pour vous rappeler réellement qui vous êtes.

Ces échanges d'énergie au travers de la sexualité sont donc des fréquences vibratoires qui descendent des plans supérieurs vers l'être humain. Et ne pouvant plonger plus profondément dans les fréquences de la densité, elles y deviennent également "ultimes" ou "terminales", puisqu'elles influencent tous les autres centres énergétiques de l'Homme existant dans ces mondes densifiés.

La sexualité ne devrait donc pas rester piégée dans le mental de l'humain, et encore moins dans l'émotionnel provenant des plans astraux de l'ancien monde. L'Homme ayant toujours mis sa "moralité" dans ses rapports sexuels intimes, il les colorait ainsi de ses émotions, retombant sans cesse dans les schémas appartenant aux croyances collectives, donc dépendants des plans astraux. Pourtant ce type d'échange sexuel, lorsqu'il n'est pas coloré par la culpabilité (le cul-pas-habilité) est extrêmement vital ! Car s'il est accompli sans honte, sans arrière-pensées "moralisatrices", il peut devenir très créatif.

Par conséquent, une pratique sexuelle doit être réalisée dans le respect d'autrui, parce que si elle est partagée en toute confiance, sans complexe, sans tabou ni retenue, elle devient extrêmement puissante sur les plans supérieurs et augmente le pouvoir infini de la "magie alchimique".

Ainsi, l'énergie sexuelle doit être respectée, préservée, "canalisée", puisqu'elle augmente le pouvoir infini de cette "magie" accomplie par la conscience de l'Homme lorsqu'il expérimente une partie de l'infinité de la Conscience dans sa sexualité. Cette énergie, parce qu'elle est gérée et transmise avant tout par son Soi supérieur au niveau de la peau (c'est-à-dire par son double cosmique de 6^e densité), conduit l'individu à ressentir les fréquences des plans supérieurs, grâce à une sensualité accrue partagée avec son partenaire.

Au cours de son évolution en 3^e densité, les secrets de la sexualité ont tellement été dissimulés dans les tabous et les interdits, que personne ne pouvait comprendre les mécanismes transdimensionnels qui en découlaient. L'individu ne pouvait les deviner ou les décrypter qu'à travers le symbolisme et percevoir ce qui pouvait se tramer sur ces différents plans, seulement à travers des représentations imagées. Il lui était même défendu de les comprendre, puisqu'il n'avait pas encore été autorisé à lever le voile sur les mystères cachés derrière les véritables échanges sexuels, qui auraient pu "depuis longtemps" l'aider à se libérer de ses mémoires.

Quoi qu'il en soit, l'humain du futur devra donc apprendre à se séparer une par une de ses mémoires astrales, alter après alter... et ce sera sa plus grande initiation pour le changement de densité ! Il sera obligé d'en passer par là pour redevenir libre ! Même au niveau de sa sexualité, tant qu'il n'aura pas visité, puis traversé toutes ses mémoires programmées dans son psychisme et logées dans sa génétique, de même que dans son inconscient, il ne pourra pas retrouver toute sa force légitime ! Tout individu sera alors amené à suivre la voie de son âme pour faire croître et développer sa conscience. La nouvelle sexualité sera l'un de ces moyens !

Aussi, afin de renverser le mécanisme de cause à effet, les influences karmiques doivent être comprises. Et pour que l'Homme nouveau puisse retrouver la pleine conscience de son esprit individualisé afin de fusionner avec celui-ci, il se séparera inévitablement de la conscience collective planétaire de 3^e densité, c'est-à-dire de celle de l'ancien monde. Les "relations sexuelles d'un nouveau genre" vous seront donc proposées comme moyen de libérer d'anciennes énergies karmiques et pour que cet Homme puisse transiter vers de nouvelles fréquences vibratoires, hautement harmonieuses et mutuellement plus bénéfiques.

Dans vos triplicativités futures, chacun de vous apportera des troubles fréquentiels ou des occurrences énergétiques à résoudre à un plus haut niveau, d'abord au sein de votre expérience collective, puis au milieu de celle de la "collectivité humaine survivante" du futur.

Comme membres d'un collectif de diffuseurs d'informations/lumière, vous avez chacun au cours de votre incarnation présente, vos difficultés personnelles à résoudre. C'est pourquoi vous portez tous des programmes matriciels distincts. Vous êtes donc tous différents les uns des autres. Vous deviez ainsi vous "dispenser", vous "dissocier" pendant vos incarnations dans toutes les époques, dans toutes les directions, afin de comprendre ce que représente l'expérience d'être humain. Il vous fallait couvrir le spectre complet de l'expérience humaine, afin de déterminer au niveau cellulaire, tout ce qui devait être modifié dans le futur.

Vous deviez donc percevoir, voir et comprendre à quel point le sentiment d'impuissance de l'humain ordinaire est profond, à quel point la conscience de l'espèce humaine a dilapidé, puis

perdu l'énergie créatrice du féminin. Ce féminin qui ressent les choses et qui apporte la vie sur les planètes, représente la créativité des planificatrices de vies, qui elles vous retransmettent leurs impulsions créatives dans la création. Mais ces énergies féminines se sont soumises à la constante vibration du masculin, pour lui laisser l'occasion de diriger les mondes sans développer de sentiments. Il les a finalement, et à chaque fois, détruits.

Pour résumer ce processus d'ensemble, vous deviez être amenés à remarquer que dans les mouvements de la vie et de l'Univers, la conscience féminine était porteuse de la magie et de l'intuition. Et que ce soit sur le plan physique autant que sur celui de la conscience, ce féminin a accepté de ne plus avoir recours à son intuition qui pouvait générer cette magie. Les peuples indigènes qui vivaient en symbiose avec leur planète connaissaient les secrets de la vie, tout bonnement parce qu'ils étaient eux-mêmes d'une polarité très féminisée. Leur polarité créatrice a littéralement apporté la vie sur la planète, puisqu'au troisième niveau la vraie vie se dégage du corps de la femme et de la conscience du féminin. En conséquence, par cette mise au monde, par cet accouchement, la femme est devenue "porteuse" des émotions et des sentiments.

Toutefois, au lieu d'apporter et d'entretenir la vie sur la planète en apprenant à seconder ce féminin intuitif et créateur, le patriarcat (l'énergie du masculin psychopathe "YY") a créé toutes formes d'interdictions, de lois, de restrictions, mais également toutes sortes de médicaments, de drogues et d'addictions (dont le sexe, les divertissements, etc.), afin d'engourdir sa capacité à ressentir ses émotions, sa sensibilité intuitive ; donc pour perpétuer son ignorance des lois de l'intuition et ses répercussions magiques pour l'humain. Car dans la mesure où ce masculin "YY" ne peut pas ressentir la vie en autrui, celle-ci n'a guère de valeur à ses yeux ; le corpus militaire et les grands criminels infanticides étant les meilleurs exemples de cette absence de conscience humaine et créative. Tandis que s'il pouvait ressentir cette vie et participer à sa création et à sa délivrance, il apprendrait à l'apprécier. L'ardeur de cette vie, son expérimentation, la vivacité de celle-ci est "Connaissance", et la sexualité constitue un élément essentiel de cette Connaissance ! Elle est l'une des fréquences d'énergie de la vraie vie.

Etant donné que les fréquences de la vie sur Terre se modifient, que la conscience change et la sexualité aussi, cette dernière permettra de stabiliser ces nouvelles vibrations dans votre système nerveux et votre psychisme. Mais si vos centres d'énergie ne sont pas parfaitement opérationnels et bien équilibrés grâce à la gestion de ces nouvelles énergies sexuelles, ces informations ne pourront pas pénétrer dans votre réalité pour participer à la transformation de celle de votre planète et pour laquelle à travers vous, les IS-BE ou les Namlú'u se sont engagés à vous soutenir.

Vous êtes donc réellement ceux qui s'emploient dans votre présent à modifier les lignes temporelles passées, pour créer leur nouveau futur. Vous êtes donc déjà ceux que vous serez dans ce nouveau Monde !

Transmis par Sand et Jenaël