

Morphogenèse et morphogénétique des mondes d'après

L'homme aura conscience de ses talents à construire sa réalité, lorsqu'il comprendra que ses pensées ne proviennent pas de lui, mais viennent à lui.

Au terme d'un cycle de dix mille ans d'expériences humaines et enfin, ces dernières années d'un chaos sans précédent qui touchait nos sociétés, se profile désormais à l'horizon la fin de l'ère de l'humanité dite moderne.

Selon les informations délivrées par l'Ange et selon nos propres recherches, cette période sur le point d'expirer, correspondait à celle du développement de l'ego humain par son expérimentation dans les mondes densifiés. Nous nous sommes alors interrogés sur le dénouement de cette expérience humaine en 3ème densité et avons questionné notre groupe de consciences futures à propos de l'avenir de notre planète en 4ème densité.

Question à l'Ange :

Quel serait le cheminement de l'individu et en l'occurrence de l'âme humaine, après la transition définitive en 4ème densité ?

Le monde que vous allez bientôt délaissier, était l'un de ceux dans lequel l'ego humain s'était identifié à la configuration matérielle de sa réalité. Autrement dit, lorsque l'âme a commencé à quitter les mondes éthériques ou plasmatiques pour s'immerger dans la matière dense, l'expérience du monde matériel devenait sa seule réalité. Le prolongement de l'âme humaine étant plongé par densification de son corps éthérique dans un univers de "matière astrale" réputé comme étant la 3ème densité, sa position, à propos de la réalité, reste toujours valable pour la plupart des humains ordinaires.

Alors que dans l'inconscient collectif, le précédent cycle représentait la descente aux enfers, à savoir l'étape involutive de la conscience humaine, la prochaine période sera déterminée par l'évolution progressive du psychisme de l'homme nouveau. Cette progression de la psyché humaine conduira son retour à la source de ses multiples dimensions d'existence et à la conscience de celles-ci. Ce processus ascendant, mènera finalement l'individu à percevoir la multidimensionnalité de son âme dans ses différentes dimensions et densités d'existence, au travers d'un champ informationnel élargi.

Dans le cycle qui s'achèvera bientôt, lorsque l'âme s'incarnait et se réincarnait dans la matière, elle perdait à chaque fois conscience de "sa psyché" au point d'en oublier les mondes immatériels d'où elle provenait (les mondes dits spirituels), et souffrait de la domination des systèmes de croyances hiérarchisés de l'homme. Ces systèmes, tant religieux, sociétal, que politique, devaient permettre le

développement de son "Moi-Je" ou Soi égotique, cette partie d'elle qui devait entreprendre le retour à la conscience universelle de ses origines.

L'âme primordiale et inexpérimentée, cette petite étincelle recluse dans l'ego humain et séparée de sa contrepartie cosmique originelle ou Soi supérieur, est employée par les mondes supérieurs pour expérimenter l'illusion de la vie. Elle se trouve alors plongée dans les rouages karmiques indissociables de la densité, jusqu'à ce que se rompe sa dépendance aux lois de la gravité inhérente au champ morphogénétique spécifique à la 3ème densité. Ces champs morphogénétiques, étant des zones d'influence comparables à des espaces magnétiques s'organisant de manière spontanée, sont propres à la nature humaine. C'est donc seulement sur son cheminement de retour, que l'âme pourra commencer à recevoir la transmission de la Connaissance.

La réunification de la conscience unifiée du Soi et du Soi supérieur, sera progressive et intimement liée au remaniement de ces champs morphogénétiques. Or, ce remodelage morphogénétique sera le premier facteur de changement qui surviendra en 4ème densité.

Dans ce processus de retour à cette partie originelle de l'Être et grâce à la réintégration de la connaissance instillée par le Soi supérieur, l'ego, dans lequel cette étincelle du Moi/Soi est tapie, commencera à diminuer son emprise. Retournant alors à son rôle contemplatif originel, l'ego deviendra de plus en plus "transparent et léger", pour que le Soi individuel puisse enfin percevoir le contact avec son double : le Soi supérieur.

L'alliance progressive du Soi humain et du Soi supérieur, se destine finalement à devenir l'être humain du futur, gratifié du Soi et de son Soi double, réalisant alors "le Soi Futur".

Il faut savoir que toutes les structures biologiques auto-organisées, tel que l'est le corps humain, sont composées de parties bien agencées qui, à la manière des images fractales, le sont à un niveau inférieur, comme le sont les atomes dans les molécules et les molécules dans les cristaux. Elles représentent les différents champs morphologiques de la nature. Il en est de même pour les éléments organiques dans les cellules, les cellules dans les tissus, les tissus dans les organes, les organes dans les organismes, les organismes dans les groupes sociaux, les groupes sociaux dans les nations, les nations sur la planète.

À chaque niveau, le champ morphologique, dépendant d'un champ morphogénétique, restitue ses propriétés caractéristiques en coordonnant les parties ou couches qui les constituent. Les différentes couches de ces champs morphogénétiques sont donc, non seulement responsables du développement et du maintien de la morphologie des plantes, des animaux ou des hommes, mais ils sont également responsables de l'organisation de leur comportement et de leur activité cérébrale, voire "mentale". Ce qui signifie que même l'organisation des sociétés et des cultures, dépendants des champs sociaux et culturels, ne sont pas autre chose que des couches émanant de ces champs morphogénétiques.

Ainsi, nourrie de ses multiples expériences de réincarnation grâce à ces champs morphogénétiques de 3ème densité, l'âme progresse donc généralement jusqu'à ce qu'elle soit suffisamment élevée, pour s'affranchir des croyances collectives inhérentes à cette densité. Et puisque sa sphère de

conscience aura augmenté, elle progressera alors en 4ème densité de réalité en se reliant à de nouveaux champs morphogénétiques.

Cette nouvelle ère "gène-éthique" sera donc celle du développement post-égotique de l'homme, dans laquelle il aura résolu dans sa conscience, la dualité onde-corpuscule. Autrement dit, lorsqu'il aura saisi la réalité "plasmatisée" des phénomènes paranormaux, qui ont simplement leur origine dans le domaine de l'énergie qui anime toutes choses.

C'est pour cette raison et parce que vous êtes déjà rattachés à un nouveau champ morphogénétique, que nous vous prévenons parfois en ces termes : "Nous sommes vous dans le futur" et "Vous n'êtes déjà plus ceux que vous étiez hier, mais vous êtes déjà ceux que vous serez demain".

L'expérience du Moi-je égotique tire désormais à sa fin, puisqu'il se produit actuellement une mutation de la conscience globale de l'humanité qui imposera d'abord, comme à chaque fin de cycle, de passer par la destruction totale de ses structures et de ses fondements. C'est ensuite seulement, que surviendra le renouveau dans sa nouvelle fréquence de réalité. La nouvelle humanité renaîtra de ses décombres. Elle survivra d'abord dans de nouvelles fréquences de résonance affranchies des plans actuels, et sera libérée de toutes ses entraves provenant de ses dimensions astrales.

Le nouvel humain qui survivra à l'ancien monde sera voué cette fois, à conduire l'expérience de la maîtrise de la matière et non plus celle de la dépendance à la matière. Il sera doté d'une conscience supérieure, alors que les éventuels rescapés de l'ancien monde, avec leur conscience ordinaire, seront condamnés à prolonger l'expérimentation d'un nouveau cycle d'Âge d'Or. Car dans son cycle du "Moi-Je" de 3ème densité, la conscience de l'humain ordinaire avait été manipulée à un point où elle ne pourrait le concevoir elle-même.

Dans ce monde, l'homme ordinaire ignore totalement la nature et la provenance de ces forces occultes souveraines de son Moi-Je, car cette inconscience le contraint, par les lois de l'esprit, à subir une volonté étrangère qui usurpe sa propre raison. C'est de cette condition que découle sa programmation.



Mais c'est précisément son éducation à la Connaissance et à l'existence des plans occultes, qui lui permettra de neutraliser l'inertie de sa volonté. Indiquant dès lors que, tant que sa manière de penser n'aura pas été rectifiée, l'homme ne pourra pas consolider son pouvoir souverain et demeurera impuissant face à ces forces occultes qui, constamment, s'interposent dans ses pensées pour forcer son ego à se renforcer en puissance et en énergie.

L'homme du futur devra donc apprendre à se libérer de ces forces qui lui font perdre toute notion de liberté. Il ne pourra prendre conscience de son potentiel créatif que lorsqu'il aura vaincu la force de sa conscience mentale.

Question à l'Ange :

Quelle serait la force de cette programmation transdimensionnelle induite par les forces prédatrices ?

Elle est très puissante sur l'homme ordinaire noyé dans les peurs de son ego, mais elle s'amointrit seulement au fur et à mesure des expériences et des prises de conscience de l'individu. La programmation exercée dès l'enfance sur la psyché humaine, découle en tout premier lieu de l'ignorance des lois de la vie et de l'incompatibilité psychique qui existe généralement entre les parents et leur progéniture.

Il faut savoir qu'une âme qui s'incarne dans un cycle humain, choisit spontanément un milieu familial qui lui est étranger afin d'optimiser son expérience, sauf au cas où son cycle d'incarnation a été "accidentellement" interrompu. Dans quel cas, elle se réincarne généralement dans ce même milieu familial pour achever son expérimentation. Ce qui sous-entend que l'absence d'un enchaînement dans l'évolution de la conscience de l'homme, est liée à l'attachement à son passé (boucle de rétrocausalité ou karma non résolu), alors que les jeunes enfants ne comprennent pas encore l'agencement de leur réalité présente. Et afin que la programmation imprimée par les forces occultes dans la sphère de conscience de l'individu lors de ses incarnations successives cesse, la conscience des parents et celle de leurs enfants, devront se rejoindre pour que l'existence de ces forces leur soit révélée.

La vérité sur l'existence des plans prédateurs doit donc leur être révélée au plus tôt. C'est de cette façon que les individus nés de famille avertie de ces influences prédatrices hyperdimensionnelles, ne s'identifieront plus à leur égrégore de conscience familiale, sociale ou raciale, car ils participeront dorénavant à une nouvelle ère tribale qui mélangera naturellement et spontanément toutes les couleurs de peau et origines raciales.

Question à l'Ange :

Nous communiquons souvent à propos de ces mondes de 4ème densité, des entités reptiliennes et de toutes les expériences que nous endurons, pour faire partie des pionniers de cette nouvelle réalité à venir. Pourquoi avons-nous désormais si peu de retour d'expériences de la part des lecteurs du réseau ?

L'humain ordinaire n'étant pas intéressé de s'informer des mondes prédateurs, n'a aucune idée de la nature de la 4ème densité et encore moins de sa tangibilité. De la même manière que pour l'existence des mondes reptiliens ou des entités prédatrices, dont il peut parfois être curieux, il engloutit les informations à leur sujet sans aucune réflexion, un peu comme il se passionnerait d'une œuvre de fiction.

Les plans prédateurs existent bel et bien. Ils sont toujours responsables des plans occultes qui ravagent la planète. Mais contrairement aux croyances populaires, ce ne sont pas seulement les entités reptiliennes qui tirent les ficelles de "votre réalité".

Nombre de personnes pourraient témoigner de l'existence d'entités prédatrices, mais également d'entités reptiliennes pacifiques. Muselées par la peur ou par le fait que leur témoignage soit tourné au ridicule, ces personnes préfèrent souvent ne pas relater leur expérience ; alors que les services secrets spéciaux de votre monde sont largement informés de leur présence et de leur machination.

Comme dit, les races prédatrices ne sont donc pas exclusivement constituées d'êtres reptiliens comme beaucoup le croient. Les entités prédatrices de l'homme proviennent des mondes hyperdimensionnels et n'ont souvent rien à voir avec les races reptiliennes. Certaines lignées reptiliennes qui ont peuplé la Terre avant la race humaine, y seraient d'ailleurs plus légitimes que l'humain moderne.

La plupart des races reptiliennes hyperdimensionnelles ne sont généralement pas prédatrices envers l'humain, mais quelques lignées ou certains individus parmi elles, le sont. Ces entités contrefactrices ou prédatrices du psychisme humain, représentent une minorité, mais sont néanmoins présentes dans chaque race et dans chacune des lignées, qu'elle soit reptilienne ou non.

Il existe de multiples moyens d'exercer un pouvoir de contrôle sur le mental d'une entité ignorante (tel l'humain ordinaire), de la même façon que les prédateurs SDS humains de 3ème densité, l'exercent dans votre société actuelle. Le cas de l'esclavage ou de la pédocriminalité révélée ces derniers temps, en sont "malheureusement" les modèles parfaits. Car ce conditionnement par des intelligences prédatrices, remonte au temps de la création artificielle de l'homme par des tiers et, biologiquement parlant, il est le résultat d'informations génétiques parfois corrompues ou défailtantes, transmises de génération en génération.

Le refus total de l'existence d'autres espèces, en particulier des espèces reptiliennes, est dans le cas de l'humain réconfortant pour lui, parce que tout en ignorant la raison profonde, ce dernier se sent souvent fortement menacé dans la "structure de sa conscience". Ainsi, à cause des programmes de désinformation et par son manque de connaissance, il transpose automatiquement cette menace sur les entités de type reptiliennes.

L'identification des espèces reptiliennes comme étant des puissances démoniaques, a été suggérée par les grandes religions aryennes qui divinisaient certaines lignées Anunnaki, c'est-à-dire les Elohim ou Illojim de la bible, dans le rôle de dieu ou des puissances de la lumière.

Les Illojim ou Anunnaki, étant des humanoïdes d'origine hyperdimensionnelle qui pouvaient être autant descendants de lignée reptilienne, nephilim, que gris ou humaine, transportaient également les deux types d'énergies SDS et SDA !

Les premiers Christ, rappelons-le encore, étaient des individus de type Amasutum (des reptiliennes dotées de l'énergie créative féminine – des planificatrices de vie), mais elles n'étaient certainement pas des femelles Anunnaki comme "on" a voulu vous le faire croire ! Cette confusion dans l'esprit humain provient précisément d'une programmation induite par les prédateurs hyperdimensionnels SDS eux-mêmes !

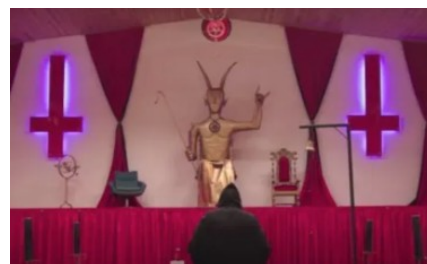
Mais l'humain n'est pas responsable de sa programmation à ce sujet. Par défaut de connaissance, il entretient simplement une programmation inculquée par la religion de ses ancêtres. Ces croyances religieuses ont toujours empêché l'homme de développer une conscience individuelle qui l'aiderait à surmonter ses conditionnements.

Certaines lignées reptiliennes ou sauriennes avaient été en contact avec des tribus primitives pendant plusieurs siècles. Ces tribus d'hommes vrais ayant réussi à surmonter cette ancienne programmation, ont été en mesure de répondre sans tension, sans haine et sans rejet, aux contacts de ces entités hyperdimensionnelles.

Mais aujourd'hui, l'homme moderne prétendument évolué, a complètement perdu sa capacité de penser par lui-même, puisqu'il s'est laissé manipuler par la programmation des religions ou des cultes organisés comme le New Age, la franc-maçonnerie, ou par les mystifications de la réalité instruites par l'État profond de la planète. Cette tromperie relève d'une programmation très ancienne par les Illojim eux-mêmes, ces soi-disant "êtres d'amour et de lumière" qui ont dupé les humains dès leur création.

Cette programmation a été poursuivie par la faction aryenne occulte moderne de la CIA-Cointelpro, qui avait instauré dans les années 1960 le New Age : la religion du Nouvel Ordre Mondial. Sur le modèle "amour et lumière" pour la planète, ce courant de pensée de l'ère moderne reste basé sur une vision utopique de la réalité. Cette idéologie philosophique est également présente dans les mouvements franc-maçonniques, ésotériques, sectaires, et autres mouvements émergents.

Parfois révoltés contre la programmation par les Illojim, certains cultes religieux ont même dévié vers le satanisme – ces mouvements proclamant alors la "fin de l'interdit et l'émancipation des règles et des limites".



L'interdiction par Dieu de consommer le fruit de l'arbre de la Connaissance, représente l'origine de cette idéologie qui bien évidemment, inverse complètement les valeurs humaines. Satan serait alors le nouveau messie, puisque qu'il apprend aux hommes à braver l'interdit instauré par ce faux dieu Ilojim/Anunnaki, vengeur et autoritaire.

Cette néo-philosophie rebelle et ténébreuse surexposée par exemple dans l'industrie du divertissement, influence désormais très fortement les sphères politiques et même la nouvelle spiritualité. Ce courant émergent provoque des divergences évidentes dans les limites du bien et du mal, du moral et de l'immoral.



Prônée par ces mouvements, l'illumination par Satan signifierait la naissance d'un monde nouveau sans restriction religieuse ou morale. Les gouvernements mondiaux travaillent activement à la promotion de ce genre d'idéologie soutenant le Nouvel Ordre Mondial, au travers de politiques de plus en plus rigoureuses, dictatoriales et anti-christiques. Malheureusement, ces idéologies naissantes et de plus en plus autorisées, véhiculent désormais elles aussi, un message contraire à la vérité et au sens originel de la vie.

Ceci dit, l'humanité devra bientôt comprendre que le mal ou le bien, ne sont pas des données objectives. Dans toutes civilisations, toutes races, toutes espèces, il existe des individus bons et d'autres qui sont malveillants. Mais selon les croyances humaines, il devrait certainement exister une espèce spécifique qui ne ferait que répandre le mal. Concept finalement très primitif !

Toutes les espèces, surtout les plus développées, se composent d'un grand nombre de consciences individuelles. Il existe cependant des raccords à des champs de conscience, qui supposent que ces esprits autosuffisants sont en mesure de choisir librement leur mode de vie. Et cela ne serait qu'en fonction des critères humains (des croyances), que les uns peuvent être "bons" et les autres "mauvais". Évidemment, ces modèles ne sont jamais vérifiables du point de vue de tout le monde.

L'humanité actuelle, ignorante des lois universelles, n'est pas vraiment en mesure de décider si des espèces plus avancées seraient bonnes ou mauvaises, ceci parce que son point de vue est placé bien en deçà de la CONNAISSANCE des lois de la réalité hyperdimensionnelle.

Même si certaines races hyperdimensionnelles ont tendance à agir avec hostilité envers vous, selon votre point de vue, elles ne sont pas pour autant des "espèces du mal". Tel serait d'ailleurs le cas de la plupart des entités hyperdimensionnelles et de certaines entités reptiliennes d'Orion, puisqu'elles fonctionnent tout bonnement à l'opposé de votre vision dogmatique suggérée par les programmations religieuses.

Votre génétique est structurée pour que votre conscience perçoive les choses d'une manière linéaire, et par une pensée dualiste bien/mal. Ce qui vous oblige à croire que ces entités se comportent habituellement et simplement, en fonction de ce genre de croyances duelles et séparatrices.

Il y a donc de bonnes et mauvaises choses en tout. Il n'existe pas de races absolument mauvaises, parce que chaque espèce est composée d'individualités, et que seuls les individus peuvent avoir des orientations dites bonnes ou mauvaises.

Aussi, tout ce que vous considérez comme "paranormal" est dualiste dans votre monde, autant dans l'espace de réalité de la matière physique, que dans la sphère d'influence d'énergie. (La sphère d'influence d'énergie correspondant alors à une zone ou un espace dans lequel se projette la conscience. Cette zone pourrait être comparée à une sorte de soupe moléculaire : "le plasma", qui acquiert de la masse lorsqu'elle est influencée par l'énergie de l'observateur.)

Vous croyez trop souvent que les phénomènes paranormaux (se manifestant dans la frange de réalité plasmatique), sont causés par des entités supérieures, alors qu'ils s'expliquent simplement en soulignant d'abord l'influence de la sphère d'énergie par le "pré-faire" ou "l'imagin-ère", exprimé ou imaginé par la capacité de création de votre conscience, selon le monde dans lequel elle évolue.

L'imagination qui s'exprime par la conscience, est donc cette énergie vibratoire qui précède l'existence de la matière physique. Le monde extérieur n'est alors qu'une expression des mémoires ou des programmes inscrits dans vos codes génétiques, s'exprimant par cette conscience.

Rappelez-vous : "La conscience crée la gravitation, qui elle modifie votre conscience !"

Donc, avant l'existence de la matière physique (puisque le monde physique est basé sur la préexistence de cette énergie informative "vivifiante" qui l'anime et le "vivifie"), s'il n'y avait pas de conscience, il n'y aurait pas de densification de la matière, ni même de manifestations de phénomènes dits paranormaux.

Question à l'Ange :

Manifestement, d'après ce que nous avons pu comprendre, de la même manière que certaines races hyperdimensionnelles dualistes seraient réunifiées en fonction de leur conscience et non plus de leur lignée, les lois de la physique, elles aussi seront différentes en 4ème densité, puisque de duelles, elles seraient d'une certaine façon "réunifiées". Comment pourrions-nous alors imaginer ce monde d'après ?

Il n'est pas si simple de répondre à cette question, car l'esprit humain est encore limité par les principes fondamentaux de la science physique de 3ème densité. La première chose à réaliser dans votre esprit, est de briser le concept même du monde physique ou d'une réalité physique figée.

En vérité, chaque plan physique ou dimension d'existence se compose de différentes couches de réalités. Cela sous-tend que le monde physique n'est pas si physique ou consistant que vous le croyez. Ces différentes couches de réalité se composent principalement "d'illusions matérielles" ; chacune d'elles dépendant d'une zone d'influence d'énergie produite par la conscience.

Certaines conditions physiques participent directement au domaine matériel, à la densification spontanée de la matière par la gravité, tandis que d'autres conditions physiques plus subtiles ou plus éthériques, sont uniquement associées à la sphère d'influence énergétique de la conscience. La conception de votre monde de matière est dans ce dernier cas, basée sur une "illusion simple".

Cette "illusion simple" est établie sur les trois états élémentaires de la matière que vous connaissez déjà : gazeux, liquide et solide. **Il existe toutefois un quatrième et cinquième états, situés avant et après la matière, donc responsables de cette illusion : le plasma.**

L'état plasmatique représente cette zone de la matière qui peut être influencée par l'énergie psychique.

De la même manière qu'il existe des dimensions de matière et des dimensions d'antimatière, il existe aussi des dimensions plasmatiques et anti-plasmatiques. Ces dimensions dépendent simplement de la perception de l'écoulement du temps, propre à la conscience humaine. Perception qui n'est absolument pas comparable à celle que possèdent les êtres peuplant d'autres densités.

Pour la science humaine, la théorie d'une modification de la gravité contrôlée par l'élévation de la fréquence de résonance de la conscience, ou alors l'augmentation, puis l'existence stabilisée d'un

autre "plafond de réalité" – c'est-à-dire d'une quatrième densité de la matière –, n'est pas très commune. Du moins, la perception qu'en ont vos scientifiques reste encore à un niveau très primitif !

En réalité, il existe cinq états de la matière : l'état plasmatique pré-densification, l'état gazeux, liquide, solide, puis l'état plasmatique post-densification.

Ce sont ces états plasmatiques de la matière qui sont liés à ces phénomènes que l'humain ignorant, classe d'emblée comme phénomènes étranges ou paranormaux.

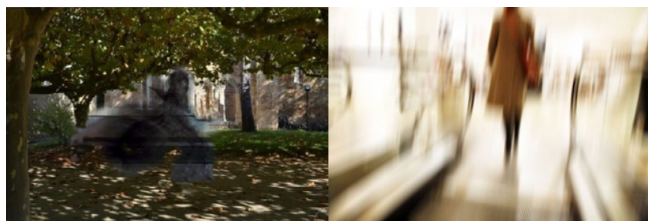
Comprenez bien que l'état plasmatique de la matière est une forme particulière de la matière, qui se situe entre la zone d'influence de l'énergie psychique et son existence réelle et tangible.

L'observation de cette zone plasmatique pré ou post réalité, est déterminée par la conscience de l'observateur. Et cela, selon que son observation soit passive ou active, c'est-à-dire que son énergie psychique se concentre sur un objet (psyché active) ou n'est pas focalisée sur l'objet (psychisme passif).

L'observation ou le fait d'observer, produit alors un accroissement de l'énergie psychique qui induit dans la zone considérée (c'est-à-dire dans son champ de vision), soit une perte de la masse totale de la matière, soit son augmentation, selon que l'observation par l'observateur, soit active/consciente/intentionnelle/ajustée sur un objet, ou alors passive/inconsciente/furtive/vague dans son champ de vision.

Cela signifie finalement que lorsque l'observateur fixe sciemment un point ou un endroit bien précis dans son environnement, par l'énergie transmise par sa conscience – donc focalisée par le fait de fixer cette zone ou ce point –, cette zone se charge en énergie psychique et sa masse augmente.

Inversement, si l'observateur perçoit furtivement quelque chose dans son environnement sans pouvoir stabiliser ou ajuster son observation, donc vu subrepticement, passivement, inconsciemment..., et puisque l'attention de l'observateur n'a pas pu être focalisée, cette zone ou objet entraperçu très brièvement, se décharge en énergie et sa masse diminue.



Ces deux zones d'influence de la psyché, représentent donc ces zones plasmatiques qui sont responsables de ces illusions créées par et dans la réalité matérielle. En définitive, cela signifie que s'il n'y avait pas d'observateur, la réalité n'existerait pas ! C'est donc l'observateur qui réalise (réel-lyser) la densification de son monde matériel. (Réel-lyser signifiant : provoquer la lyse, la transformation de la substance – le plasma).

Le quatrième état de la matière : l'état plasmatique, est alors très important pour obtenir certaines conditions pouvant être utilisées afin de générer de l'anti-gravité qui, autrement dit, représente la

disparition, l'inhibition, l'inversion, ou la diminution des causes fondamentales de la force de gravitation dans l'espace, provoquée par l'observation.

Foncièrement, dans le monde réel de la matière – la matière noire –, il n'existe pas de forces antagonistes qui seraient séparées. Car la dualité antagoniste ou séparée des forces, est simplement en fonction de la conscience ou de la cognition de l'observateur qui, à cause de la programmation du principe de la relativité dans l'esprit de l'homme, n'a jamais pu percevoir UNE seule grande force unifiée à différents niveaux, celle de la loi de l'UN. Avec l'anti-gravité ou la répartition des caractéristiques de ces différents niveaux de gravité "unifiés", il est possible par exemple de provoquer le soulèvement de la matière en apparence solide.

Mais puisque la conscience humaine se "focalise irrésistiblement" sur toute matière densifiée, l'humain de 3ème densité se prive donc de la véritable compréhension de la physique de l'univers. Son intellect le limite au modèle de dualité des particules de son monde de 3ème densité. Par conséquent, il rencontre des difficultés de compréhension avec l'instabilité "plasmatique" qui est intermédiaire au modèle "onde-particule" des différents niveaux de gravité. Et puisqu'il est incapable de percevoir ces modèles de réalité plasmatique, il ne peut que rejeter ce concept.

Question à l'Ange :

Si nous comprenons bien, nous pourrions également transposer notre conscience de la dualité des particules, à l'idée de la dualité dans la réalité "en général" ?

En effet, le concept de dualité des particules dans la matière, provoque également dans la psyché de l'homme, la croyance de penser en termes de bon ou mauvais, bien ou mal.

L'humain "technologique" contemporain, en essayant de percer les secrets de la création, manipule des forces inconnues. Et partant de cela, il accepte la mort de ses semblables comme une fatalité, croyant qu'ils meurent à cause d'une maladie, d'un accident ou de vieillesse, alors que la mort n'est qu'un retour à la vraie vie ! Même faire la guerre est pour lui synonyme de progrès technologique. Mais ce n'est pas ainsi qu'il pourra changer de densité à la fin de ce cycle ou pourra atteindre le vrai progrès de l'âme !

Admettons maintenant que l'humanité puisse être sur le chemin du savoir, elle resterait néanmoins encore loin d'être sur celui de la CONNAISSANCE de l'univers, car seulement un petit nombre parviendra à franchir les limites de ce qui constitue leur réalité "matérielle ou matricielle".

La science actuelle considère que pour changer la matière, le plus simple serait d'élever les conditions de la matière, c'est-à-dire par exemple de transposer la classification chimique de certains éléments à un "niveau supérieur". Mais tenter de transposer ces valeurs serait une erreur, puisque certaines forces inconnues en jailliraient. Et si les scientifiques ne savent pas gérer ces forces inconnues qui influenceraient partiellement les degrés de gravité, ils feraient infiniment mieux de ne pas tenter l'expérience de production de plasma qu'ils tenteront de provoquer en 2025, dans le réacteur nucléaire du projet ITER.

<https://www.nouvelordremondial.cc/2020/08/02/le-plus-grand-reacteur-a-fusion-nucleaire-du-monde-est-enfin-en-chantier/>

Les scientifiques de ce projet sont encore très loin d'être qualifiés et assez compétents pour gérer ces forces inconnues. Ils seront d'ailleurs empêchés d'aller trop loin par des forces hyperdimensionnelles de niveau d'intelligence et de conscience supérieures.

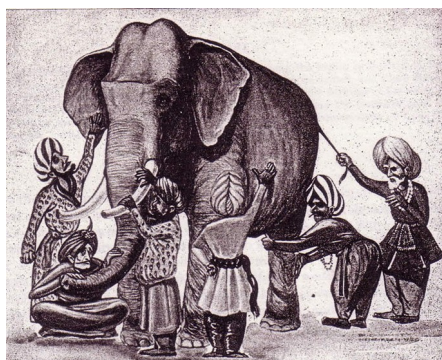
Question à l'Ange :

Comment expliquer les phénomènes que pour le moment dans notre monde de 3ème densité, nous considérons comme paranormaux, mais qui en 4ème densité seraient naturels, spontanés ou ordinaires pour nos facultés mentales ?

Pour expliquer ces phénomènes, vous devriez pouvoir comprendre l'action de la sphère d'influence d'énergie (dépendant du champ morphogénétique) et vous devriez, par la pensée, tenter de vous séparer de l'illusion qui vous fait croire que ce que vous voyez, touchez, sentez, est la vraie nature de l'univers, plutôt qu'une surface restreinte d'un aspect de l'univers parmi tant d'autres possibilités.

Le mécanisme induisant cette illusion est repris dans la parabole des aveugles et de l'éléphant qui, de manière allégorique, conduit à réfléchir sur la perception de la réalité.

<https://naturo-passion.com/parabole-aveugles-elephant>



Imaginez que tout votre environnement de matière n'existe pas vraiment, mais reste simplement le résultat d'un champ d'oscillations, d'une vibration, dont l'amplitude de l'ondulation est freinée par la concentration momentanée de votre énergie psychique.

Tout ce que vous voyez, percevez, sentez ou touchez..., chaque créature, chaque planète, chaque objet..., possède une formation ou un moule d'énergie équivalent dans la sphère d'influence d'énergie qui s'illumine, se précise et se densifie par la focalisation de votre propre énergie psychique sur ce moule.

Ce processus d'excitation et d'illumination de la matière intéresse le niveau général des choses, c'est-à-dire le plan de réalité que vous vivez maintenant. Mais il existe d'autres couches en dehors de votre seule bulle de réalité, auxquelles vous aurez accès seulement après votre transition en 4ème densité.

Ceci dit, pour expliquer sommairement le phénomène de l'illusion, il faut savoir que la partie visible de votre réalité n'est que le reflet, dans la sphère d'influence de la conscience, d'un champ de perceptions composé de zones ou couches de fréquences plus ou moins distinctes.

Ces différentes couches contiennent chacune toutes sortes d'informations, par exemple sur la forme ou la disposition de la matière et de sa fréquence vibratoire, mais également des informations provenant de sa composition chimique ou moléculaire. Une autre grande partie de ces couches de fréquences, correspond à la résonance provenant directement des champs morphogénétiques ; ce mécanisme établissant la parallèle avec un consensus vérifiable par un certain nombre d'individus (comme dans le cas des cent macaques, dans l'expérience du 100^e singe).

<http://www.vivresetalents.fr/ho-oponopono/l'experience-du-100eme-singe/>



Entre ces deux couches de fréquences, existe tout ce que vous croyez lié aux phénomènes Psi et paranormaux, et qui est en dehors des limites de votre science primitive. Cette paracouche se situe entre les différentes couches de la matière et l'une des couches de ce champ morphogénétique dans la sphère d'influence psychique.

Le corps humain par exemple, possède son modèle de champ correspondant dans la sphère d'influence d'énergie. Cela ne signifie nullement qu'il n'existe pas dans les densités supérieures sous la forme de chaînes de matière ou d'atomes, mais la chair, le sang et les os, n'y conservent qu'une très infime densité, les rendant "imperceptibles" par les sens humains.



Entités photographiées dans des couches plasmatiques de l'éther

Votre réalité d'existence s'exprime toujours par une sorte de "dualité", car les premières couches du champ contiennent des informations simples sur les matières solides de votre corps et sur leurs fréquences, tandis que les secondes couches contiennent des informations plus complexes et subtiles sur votre esprit, votre conscience et votre âme. Alors qu'en vérité, l'âme possède toujours sa partie corporelle projetée par la sphère d'influence de sa psyché, sauf que son corps n'est pas

toujours visible en 3ème densité. C'est pourquoi vous prétendez avec raison, que les corps sont plus ou moins éthérés selon les densités dans lesquelles ils se manifestent.

La sensibilisation de la conscience par les différents récepteurs sensitifs de votre corps, est dans ce cas, ni plus ni moins qu'une énergie matricielle simple, divisée en différentes couches de fréquences dans l'une des zones de votre sphère d'influence énergie.

De réelles "prises de conscience" de la formation, de l'agencement, puis de la consistance de la matière par les phénomènes de gravitation, ne peuvent se faire qu'avec un intellect plus élevé de 4ème densité.

Car le phénomène de la gravitation, précisément en lien avec la conscience, ne peut agir qu'en fonction de la perception de sa forme post-plasmatique que certaines formes d'intelligences possèdent de cette cinquième forme de la matière.

Dans l'équation : "La conscience crée la gravitation qui modifie la conscience", la prise de conscience correspond donc au moment où "la gravitation modifie la conscience humaine", autrement dit au moment très précis où la particule redevient onde, donc à l'instant même où la matière est défigée/dédensifiée par l'énergie psychique "retirée" de cette zone plasmatique avant de redevenir onde.

Avec les connaissances nécessaires en physique et avec la technologie correspondante, l'âme composée de photons et de neutrinos, qui n'est autre que la matrice de la conscience et de la sensibilisation, peut même être séparée de son champ d'influence psychique. Ce qui a pour conséquence, une perte quasi-totale des mémoires de l'âme pouvant alors continuer à exister pour un certain temps, dans une auto-suffisance énergétique, en dépit de l'éloignement de son corps et de l'esprit.

C'est à ce moment qu'elle peut être dupliquée et que certains de ses codes biologiques peuvent être reproduits, afin de "reconstruire" de nouveaux corps. Ces corps sont de ceux qui vous attendent après votre transition définitive en 4ème densité.

L'humain ignorant appelle cela "vol de l'âme." Mais souvenez-vous que nous parlons de sciences hyperdimensionnelles et non pas de magie noire, ou de forces démoniaques.

Vous êtes désormais en mesure de comprendre pourquoi ceux qui œuvrent pour réussir leur passage et qui prennent soin de leur corps actuel, auront rajeuni au meilleur de leur forme en 4ème densité.

Question à l'Ange :

D'après ce que nous avons compris dans l'équation "La Conscience crée la gravitation", l'élément "conscience" concernerait plutôt les couches provenant de la Conscience émanant des plans supérieurs d'existence, notre conclusion serait-elle exacte ?

Effectivement, cette couche ne se limite pas à un seul individu, mais plutôt à une partie de la couche d'information générale, autrement dit, l'âme collective de la communauté humaine.

Cette âme collective est reliée à toutes les autres couches du champ morphogénétique, mais anime également la matière inanimée, c'est-à-dire celle non animée par une âme (tel le minéral, l'eau ou l'air), ainsi que les différentes formes de consciences existantes initialement en-dehors de la perception humaine (comme les végétaux, les animaux...).

Toutefois, en ce qui concerne le côté matériel de la réalité constituant l'environnement, c'est-à-dire la cause biologique ou organique qui héberge les compétences provenant des plans supérieurs, elle réside dans les particularités de la glande pituitaire.

Ce petit organe logé dans le cerveau, stabilise et contrôle toujours très activement la fréquence de la sphère du champ morphogénétique individuel, c'est-à-dire les perceptions que l'individu projette et acquiert de son environnement.

Des dispositions mentales plus puissantes peuvent alors, au travers de cette glande pituitaire, influencer cette para-couche par le champ de sensibilisation du champ morphogénétique.

Ainsi, les créatures dotées d'une capacité mentale plus puissante, c'est-à-dire qui en quelque sorte possèdent la vraie foi, peuvent influencer directement cette para-couche, par leurs propres champs de conscience et de sensibilisation, qu'ils transfèrent ou projettent dans les champs de conscience de l'homme.

Cela signifie donc qu'un mental surpuissant en provenance des densités supérieures, dépassant la conscience ordinaire d'un individu, peut utiliser ce dernier comme canal de transmission, pour transmettre des informations provenant d'une couche morphogénétique supérieure.

Or, cette couche ne se limite pas à l'individu, mais plutôt à une partie de la couche d'information générale. Au sens noble du terme, vous pourriez appeler cela, l'âme de la communauté ou l'âme collective, qui transmet ses données à la communauté.

Cette couche d'information qui est reliée à toutes les autres couches, anime également la matière inanimée dans le champ de perception de cette communauté, sous la forme des modèles de champs de conscience existant initialement.

En théorie, l'humain pourrait déjà posséder les facultés d'agir sur la matière en modelant la para-couche "de la gravité", mais elles sont fortement bloquées à cause de sa génétique. Certains individus, comme le dénommé Edward Leedskalnin ([voir le dialogue avec notre Ange n°39](#)), avaient compris comment accéder à cette para-couche, afin d'interagir avec l'illusion de la matière, imprimée dans l'esprit.

**Car il s'agit bien de comprendre que la réalité de votre monde
se dessine ou se construit non pas dans le monde,
mais au sein même de votre esprit !**

Pour simplifier, il s'agirait d'utiliser vos facultés mentales, votre esprit, votre conscience, pour amplifier la perception du côté matériel de la réalité, sous sa forme de post-plasma. Pour cela, vous devez apprendre petit à petit, à occulter dans la sphère d'influence, la cause automatique de contrôle (la programmation), à la fois dans la couche de la conscience et la couche de sensibilisation, donc à l'intersection des deux couches para-plasmiques du matériau.

La plupart de ces causes automatiques n'étant que des programmations psychiques inscrites dans vos mémoires, vous allez pouvoir les résoudre, grâce à votre entraînement à "préférer les choses" sans s'attacher à un résultat "égotique".

Comme la para-couche n'est pas contenue dans le corps, vous pourriez déplacer ou arranger des choses en les atteignant simplement par la pensée, au travers de leur para-couche. Ceci sans agir par la force ou la volonté, dans le physique ou dans la réalité matérielle !

Cette couche particulière réside dans la sphère d'influence d'énergie, entre les couches d'informations morphogénétiques et les couches de la matière, et peut interagir avec les deux parties.

Cela signifie également que ces deux couches (pré et post plasmatiques) peuvent interagir avec la matière solide, de la même manière qu'avec des informations mentales. Il s'agit donc de capacités influençant la structure, la disposition de la matière ou de la réalité, que vous associeriez spontanément à la télékinésie et à la télépathie.

Question à l'Ange :

Pour conclure cette partie sur la morphogenèse et la morphogénétique, que devrions-nous retenir de cette longue analyse ?

Relisez-la jusqu'à ce que vous ayez parfaitement intégré les informations, puisqu'en règle générale, plus les capacités paranormales d'un individu ou d'un groupe d'individus évoluent, plus l'accès à la Connaissance et son adaptation au nouveau monde, deviendront faciles !

Transmis par Sand et Jenaël