

**L'âge de glace qui s'en vient !
&
Némésis**

À moins d'être complètement stupides, nous avons probablement tous la profonde sensation que les choses vont de plus en plus mal dans ce monde.

Les conversations entre individus reprennent régulièrement le sujet du changement climatique et des mesures à prendre en prévision de l'approche de l'hiver. Mais pour le moment encore, très peu de gens se rendent vraiment compte que chaque année le froid gagne du temps et du terrain. Eh oui, l'humain ordinaire ne se doute toujours pas que la vie sur Terre est entrée dans un cycle de puissants bouleversements planétaires, qui a essentiellement comme origine l'émergence d'un grand minimum solaire.

Pour ceux qui en douteraient encore, ci-dessous un article qui remet les pendules à l'heure :

<http://xochipelli.fr/2019/10/los-cantos-de-xochi-2020-grand-minimum-solaire-catastrophes-alimentaires-et-sanitaires-03/>

Les médias restent silencieux à propos des causes de ce renversement d'énergie impulsé par le soleil, car les humains ordinaires ne doivent pas encore savoir que dorénavant les périodes de temps plus froids, s'amplifiant chaque année, séviront sur notre planète. Il leur est interdit de communiquer à ce propos, afin que nos dirigeants puissent proroger au maximum la théorie du réchauffement climatique prétendument causé par l'activité humaine. Car nous laisser croire ainsi à l'augmentation du dioxyde de carbone (CO₂) dans l'atmosphère, soutient magistralement le plan futur de domination de la planète et leur satanée dictature capitaliste et technocratique.

Osons le dire, en manipulant les informations, nos élites continuent tout bonnement à faire fortune avec le mensonge. Taxes carbone, malus et écotaxes sur les moteurs diesels, font les choux gras de nos dirigeants qui non seulement ont réussi à gangrener toutes les strates de la société, mais par leur dictature psychopathologique, continuent à profiter de l'exploitation sans mesure des forêts de notre planète.

Ils ont peut-être volontairement oublié que les forêts, grosses consommatrices de carbone par photosynthèse, produisent en volume autant d'oxygène qu'elles absorbent de CO₂ ! Les forêts enrichissent donc l'atmosphère en oxygène. Il est donc logique qu'en fonction de la surface de destruction des forêts, le taux de CO₂ augmente sur la planète !

Ce n'est donc pas la pollution au CO₂ imputée à l'activité humaine qui détruit notre belle Terre, mais bien la pléonexie, le mépris de la réalité, les mensonges et l'ignorance du mécanisme cosmique global de la fin d'un cycle.

L'élite politique de notre monde nous a toujours ouvertement menti, et elle nous ment encore ! Cela commence à se savoir ! Elle craint probablement que cette connaissance affranchisse les gens de la domination qu'ils subissent actuellement. Et il n'y a pas que les élites à blâmer ! Les sciences,

L'Histoire, les religions, ne ménagent pas non plus leurs efforts pour empêcher cette information d'atteindre le grand public.

C'est ainsi qu'en étant détourné de la réalité, ce monde de 3^e densité a toujours été bâti sur d'interminables chapelets de mensonges. Nous le savons désormais !

Pour autant, devons-nous nous en apitoyer ? Oh que non ! Laissons les psychopathes anéantir leur création, car un monde nouveau attend l'homme du futur. Bien évidemment, ceux qui le savent sont toujours dans ce monde pour le moment, mais ils n'ont jamais été de ce monde !

Questionné à propos des changements actuels et des conséquences des événements cosmiques sur le proche avenir de l'homme, l'Ange nous avait indiqué :

La vie est reliée aux cycles de l'univers, mais les expériences de vie reflètent la façon dont l'homme interagit avec son environnement. Vous savez désormais que l'humanité arrive à la fin d'un très grand cycle. Les religions et les histoires anciennes la désignaient comme la fin de "tous les temps". Et "tous les temps", signifie la fin d'une période d'incarnations pour beaucoup de créatures de 3^e densité. En ce moment, certaines espèces d'oiseaux ou d'insectes disparaissent en masse. Beaucoup de mammifères – les soi-disant espèces protégées – ont déjà quitté les plans de la 3^e densité terrestre. Vous en retrouverez certains en 4^e densité.

Pour la même raison, en observant attentivement ce qui se passe en ce moment sur votre planète, vous pouvez déjà vous rendre compte que les arrangements qui avaient amené à la perversion de l'économie et à l'indécence de sa politique diplomatique, autrement dit les structures qui étayent et maintiennent l'apparente cohésion de votre société, sont dangereusement en train de se fissurer. Désormais, les signes de la crise économique globale abondent dans toutes les strates de la collectivité humaine, au point où les temps à venir seront de plus en plus éprouvants pour ceux qui s'accrochent désespérément à leur portefeuille.

Le sombre pronostique de ce cancer mondial, confirmé par les trop nombreuses métastases dues à la désinformation, entérine d'ores et déjà le collapsus total de la 3^e densité de réalité. Les avertissements cosmiques, les démonstrations climatiques et surtout en ce moment les indicateurs géopolitiques de la crise économique globale, confluent et s'empirent en ce sens. Cet effondrement global du système, augure cette fin des temps largement prophétisée à laquelle quasi personne ne prête attention.

Toutefois, en coulisses, tandis que les structures traditionnelles s'effondrent à travers le monde, de grands changements commencent à se produire sur votre planète. Mais à force de vouloir préserver leur réalité de 3^e densité, les humains ordinaires ne s'aperçoivent toujours pas de ce qui approche. De surcroît, à cause de leur cécité et de leur obstination, ils ne pensent pas à s'organiser pour continuer à prospérer dans ce grand cycle de minimum solaire, en attendant le moment cinétique de l'Onde qui les "propulsera" définitivement en 4^e densité de réalité.

Ceux qui ont commencé à intégrer la Connaissance devraient s'organiser, non pas pour survivre dans un milieu chaotique qui sera de plus en plus hostile, mais pour se préparer à une

transformation fondamentale de l'âme et donc, un remodelage assez soudain de leur génome. L'homme devra accepter d'endurer ces mutations génétiques – parfois avec douleur – au fur et à mesure que l'énergie progressera vers cette 4^e densité. Puisqu'à partir de ce moment-là, la planète Terre et toute votre zone d'espace-temps, ne sera absolument plus comme vous la connaissiez jusque-là.

Dès que l'épicentre de l'Onde percutera votre monde – votre réalité –, définitivement plus rien ne sera comme avant. La science actuelle ne pourra plus se baser sur les théorèmes de votre actuelle "physique conventionnelle", puisque la physicalité y sera variable au point où par exemple, un objet paraissant très petit à l'extérieur, pourrait se révéler gigantesque et contenir à l'intérieur, un autre monde.

Nous avons déjà signalé que spécialement en cette fin de cycle, des individus se sont incarnés parmi les hommes pour pré-ancrer la nouvelle fréquence portée par cette onde frontière sur votre planète. Grâce à ces irréductibles missionnés, quelques centaines à travers la planète pour le moment, cette fréquence commence à pénétrer votre monde. Ceci pour que les changements planétaires puissent se dérouler de manière naturelle et fassent barrage aux entités reptiliennes et à leurs plans du N.O.M.

Rappelons encore que le but de ces entités est de tenter d'assujettir l'humanité, cela même en 4^e densité ! Ils y arriveront avec ceux restés au Service de Soi - SDS, mais n'y parviendront pas avec ceux engagés au Service d'autrui - SDA. La destruction planétaire aura bien lieu et probablement que près de 90% de la population disparaîtra physiquement de la surface de la planète, soit parce qu'elle sera restée en 3^e densité pour y mourir, soit parce qu'au moment de l'arrivée de la crête de l'Onde, elle aura su migrer en 4^e densité ou au-delà.

Les grands cataclysmes destructeurs signant l'extinction de l'actuelle humanité, auront bien lieu. Ils seront vécus dans le tourment par ceux qui resteront en arrière sur la Terre de 3^e densité. Ceux qui y survivront, écriront la préhistoire de la prochaine humanité.

(Voir également à ce propos le témoignage d'Ours Blanc, un Indien hopi, à propos d'Atlantis, Mu et des Kachinas. <https://www.resealeo.com/atlantis-contre-mu-temoignage-d-ours-blanc>)

En attendant, les humains devraient aller de l'avant en commençant à s'acclimater à ce changement, dès la prochaine décennie. Ils devront s'adapter à cette nouvelle forme de société dans laquelle vous allez entrer. Ils devraient également commencer à revoir leurs priorités alimentaires et répartir différemment leurs zones agricoles. Car les rayons fruits et légumes de supermarché se feront de plus en plus rares et les denrées génétiquement transformées disparaîtront progressivement des rayons.

Durant la transition vers cette nouvelle société du futur, les productions agricoles seront également réduites, donc de plus en plus onéreuses. Les prix du commerce de l'alimentation céréalière de base grimperont en flèche, en même temps que s'installeront d'importantes pénuries alimentaires.

Les individus avisés devront donc d'abord comprendre qu'ils devraient se rassembler en communautés autonomes, afin d'apprendre à faire pousser leur propre nourriture et semer leurs propres graines. Ils devront surtout éviter de replanter les végétaux génétiquement modifiés, pour privilégier de nouvelles diversités de légumes verts naturels, plus riches en nutriments. Différents

types d'herbes et feuilles qui prospéreront pendant ce minimum solaire, pourront être ajoutés aux aliments. Car pendant ce minimum solaire, les OGM de supermarché ne résisteront pas aux nouvelles fréquences vibratoires, ni à la baisse des températures. Les organismes génétiquement modifiés seront détruits par les catastrophes climatiques, par les fortes variations des températures estivales et par le manque d'ensoleillement. Alors que de nouvelles variétés de plantes naturellement plus résistantes au froid, commenceront à prospérer. Habituez-vous donc à cultiver vos propres jardins et à préparer vos propres semences.

Il existe une certaine corrélation entre les conjonctures présentes et le futur qui vous attend, puisqu'il n'est pas fortuit que l'Ange vous ait proposé des jardins à cultiver. Apprendre à conserver les graines de légumes plus résistants au froid et les replanter à la prochaine saison, va devenir une nécessité. Car nul respectant les règles établies par cette société corrompue, n'aura les moyens de vivre. Et ceux qui comptent pouvoir célébrer leur transition en 4^e densité, devront apprendre à cultiver leurs propres jardins.

Question à l'Ange :

Nous savons déjà que la recherche métaphysique reconnaît une certaine corrélation entre l'esprit humain et les changements terrestres. Mais pour beaucoup, cette correspondance reste très confuse. Comment pourrions-nous lever cette confusion ?

Il reste effectivement une question beaucoup plus importante dont personne ne parle. Cette question n'est pas de savoir quelles seront les conditions météorologiques à venir qui influenceront les activités humaines et la psyché de l'homme, mais serait de comprendre comment le psychisme et les activités humaines influencent en ce moment même les conditions météorologiques et climatiques !

Effectivement, très peu de gens peuvent comprendre que les perturbations climatiques sont en lien direct avec la subversion de la conscience humaine. Les gens peuvent remarquer que la magnétosphère s'affaiblit, mais personne ne pense à se demander quelle en est la cause réelle. Personne ne s'inquiète donc pas non plus, pourquoi de plus en plus de cours d'eau sortent régulièrement de leur lit, ou de l'origine réelle des crues ravageuses qui dévastent des contrées entières.

Beaucoup perçoivent que quelque chose ne tourne pas rond, mais très peu d'individus pensent à se questionner à propos de ce qui se passe réellement sur Terre.

Vous pouvez en être certains, ce n'est pas le CO₂ qui est responsable des grandes catastrophes, comme vous le font avaler les scientifiques et soi-disant experts du GIEC (groupe d'experts intergouvernemental sur l'évolution du climat), puisque le grand "initiateur" de cette fin de cycle est le soleil lui-même, ou plutôt devrions-nous dire, sa mission !

Depuis un certain temps déjà, les individus magnéto-sensibles pouvaient ressentir la nette progression de sa fréquence vibratoire. Pénétrant depuis une décennie dans un grand cycle de minimum solaire, le soleil a progressivement réduit son influence bienfaisante sur la vie terrestre de 3^e densité. Influence normalement concédée par le bouclier de protection généré par son champ magnétique.

Il existe donc réellement une diminution de l'influence du champ magnétique solaire. **Ce mécanisme est engendré par la relation étroite entre les changements cosmiques, climatiques, politiques et géologiques sur votre planète, et l'état d'esprit de l'humanité actuelle. Ces changements sont bien évidemment, non pas causés par la pollution créée par l'activité humaine ou par son industrie, mais bien provoqués par la déchéance globale de la conscience humaine.**

Le chaos actuel sur votre planète est incontestablement d'origine anthropocosmique, autrement dit en rapport on ne peut plus direct, avec l'égrégoire de la conscience humaine, elle-même gravement perturbée. Les phénomènes climatiques destructeurs appelés par la souffrance de l'homme, conduiront à l'arrêt de son aventure dans ce cycle de 3^e densité et ouvriront à de nouvelles possibilités d'évolution pour son âme.

Question à l'Ange :

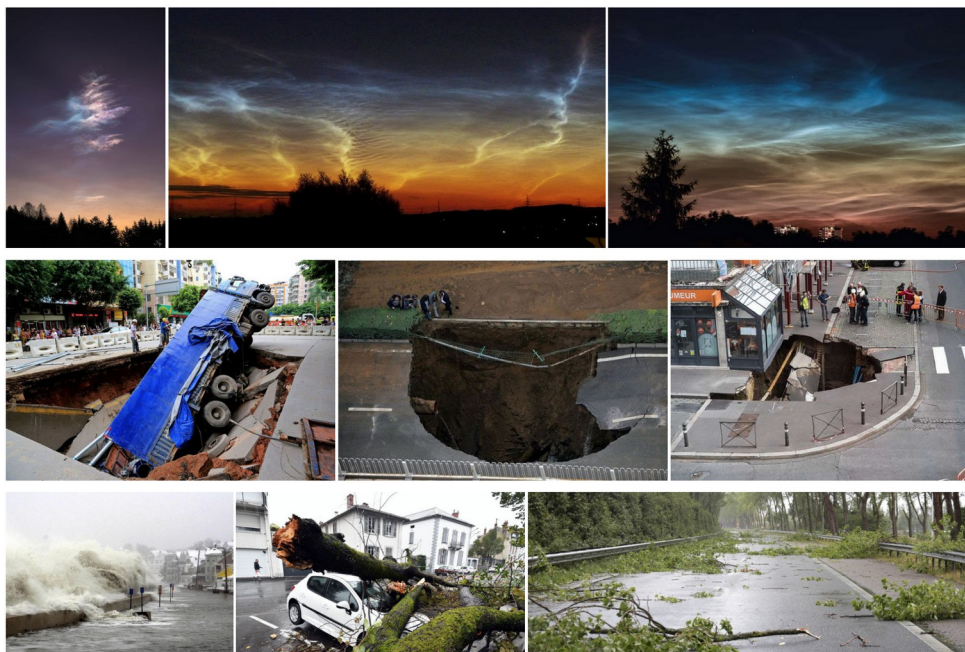
Nous soupçonnons que le désespoir des peuples pourrait être renforcé par la propagation des basses fréquences vibratoires de résonance véhiculées par exemple, par la souffrance des nombreux migrants déplacés vers l'Europe.

Les traumatismes psychiques causés par l'oppression de ces masses, auraient-ils une influence sur la circulation de l'énergie autour de la Terre ?

L'égrégoire de souffrance de l'humanité a "appelé de l'aide". Mais cette aide n'arrivera pas par un Christ, Maitreya, Bouddha, ou un illusoire extraterrestre rédempteur et Sauveur de l'humanité, comme le croient toujours les adeptes du mouvement "amour et lumière", mais par les profonds changements conduits par la pénétration de la Terre dans l'essaim de comètes, qui accompagne son double cosmique. Les pluies cométaires actuelles ne sont que les prémices du changement de densité qui se prépare. Et ces prémices se révèlent par des conditions climatiques de plus en plus difficiles, elles-mêmes exprimées, par une météo de plus en plus aléatoire.

Remarquez que les méandres du courant océanique du Gulfstream, provoquent le ralentissement de la trajectoire des ouragans qui de ce fait, décuplent de puissance. Alors que les courants atmosphériques du Jetstream, ont commencé à errer en raison d'une diminution de la magnétosphère. Leurs trajectoires improbables ont commencé à influencer les cultures génétiquement modifiées, puis à endommager les traditionnelles cultures céréalières au gluten préparant en quelque sorte, l'humanité à une nouvelle période "paléo".

En parallèle, l'augmentation des éruptions volcaniques, la recrudescence des impacts cométaires, la diminution du temps de lumière du jour, l'apparition de dolines et les nuages noctulescents, sont d'autant plus d'indices qui font partie des nombreuses anomalies corroborant non seulement ce changement climatique, mais confirmant également l'élévation de ladite résonance de Schumann, la fréquence de résonance vibratoire de la Terre. Relevons également que les tempêtes répertoriées sont passées de 200 en 2008, à plus de 500 en 2018-19, alors que la météorologie bien-pensante annonce une nette diminution de leur nombre et de leur puissance !



L'augmentation exponentielle de la force de ces tempêtes est entièrement attribuable à la multiplication des installations et appareillages électriques qui génèrent de plus en plus de champs électriques et magnétiques. Cet univers électrique imputable à la technologie moderne, magnétise et attire les conditions météorologiques extrêmes actuelles, parce que l'ionosphère sursaturée en ions électriques positifs, demande à être rééquilibrée par rapport aux ions négatifs du sol. D'où les orages de plus en plus nombreux et violents, pour rétablir cet équilibre électrique.

<https://fr.sott.net/article/34645-Resume-SOTT-des-changements-terrestres-Novembre-2019-Conditions-meteorologiques-extremes-revolte-de-la-planete-et-boules-de-feu>

<https://www.resealeo.com/médiathèque-1/changements-terrestres-vidéos-sott/>

Parallèlement, il existe une très forte corrélation entre l'oppression des peuples par les autorités et les catastrophes naturelles climatiques induites par le "cosmos". Et il y a une raison à cela, car les gens continuent à ignorer la symbolique des événements qui se présentent dans leur quotidien. Il y avait le 11 novembre, le 11 septembre, le 11 mars...



Le dernier en date est le tremblement de terre qui, du fait du hasard, a eu lieu le 11.11 dernier à 11h11 à Le Teil (26). Provoqué par les SDS de 3^e densité utilisant un armement à impulsion électromagnétique, ils ont mis en danger la sécurité de la centrale nucléaire du Tricastin.

Le grand public ne comprend toujours pas que ce sont les mêmes entités SDS de 3^e densité, responsables de la destruction le 11 septembre des tours jumelles, qui sont derrière l'incendie de Notre-Dame de Paris, celui de l'usine Lubrisol à Rouen et l'avertissement à la France par le séisme du 11.11, en visant l'installation nucléaire du Tricastin.

Ils oublient continuellement que les dirigeants mondiaux soutiennent une chose et le lendemain, disent l'opposé. Les gens ne tirent pas leçon de leurs expériences, puisqu'effaçant en permanence les mensonges qui leur sont proposés, ils continuent à survivre dans la cécité. À tel point que personne ne remarque que les événements politiques mondiaux pourraient être en rapport direct avec l'augmentation de l'intensité des catastrophes géo-climatiques.



Votre monde est devenu fou, car la folie absolue a gagné la politique et ses diplomates. Cette escalade de la psychose et de la psychopathie du 21^e siècle a débuté le 11.09.2001 par l'attentat du World Trade Center aux États-Unis et a enchaîné sur une augmentation rapide des changements terrestres globaux, renforcés par la force et la fréquence des événements cosmiques et météorologiques destructeurs.

Aujourd'hui, l'humanité a passé le point de non-retour. L'avenir de l'homme ordinaire de 3^e densité est plus qu'incertain, puisqu'il dépend de la manière dont l'espèce humaine apprendra à se libérer de la psychopathie sociétale et à se reconnecter à la nature et à sa propre essence.

En attendant, à l'échelon humain, l'avenir est organisé par de plus en plus d'opérations extrêmes et est déterminé par toujours plus de folie qui elle, conduit à un renforcement des réactions cosmiques entraînant une augmentation des catastrophes naturelles, telles que l'intensification des inondations, la multiplication des feux dévastateurs ou alors la recrudescence des pandémies responsables d'absurdités génétiques.

Voir à ce propos : "Sept bébés naissent sans bras ou sans main près d'un petit village de l'Ain, une fréquence hors norme". https://www.francetvinfo.fr/france/auvergne-rhone-alpes/ain/une-explosion-de-naissances-de-bebes-sans-bras-dans-lain-un-hasard_2958303.html

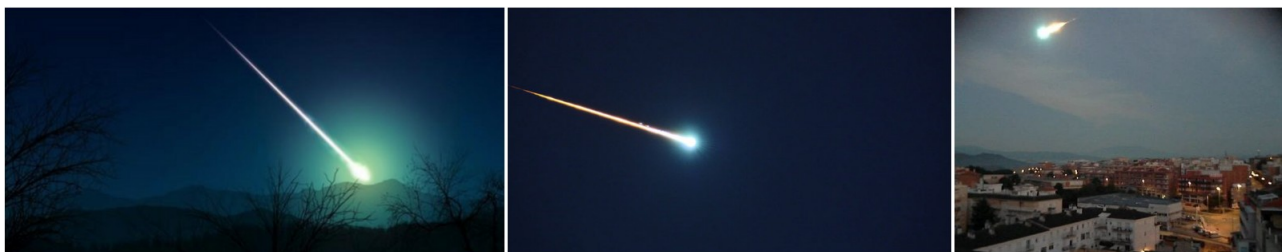
Les visions des événements à venir sont appuyées par des preuves concernant des cataclysmes et catastrophes passés. Il existe en ce moment parmi ces preuves, une augmentation notable des impacts de météorites dans l'atmosphère, puisque votre planète se trouve actuellement dans le milieu d'un essaim de boules de feu. Sa position est potentiellement très dangereuse, puisque la taille de ces objets augmente continuellement, au point que l'un d'eux risque un jour de percuter la Terre.

Leur nombre a grossi rapidement ces dernières années. De 3 cas d'impacts avérés en 2006, de 63 en 2012, puis de 172 en 2014, il est passé à plus de 320 impacts en 2019. Votre planète transite en ce moment même dans une zone de débris cosmiques très dense. Vous avez le droit de le savoir !

L'histoire, la culture et les religions anciennes témoignent largement de périodes dans lesquelles l'existence de votre planète, s'achève invariablement par des catastrophes, puisque cette même histoire se répète inévitablement à chaque fin de cycle. Tous les 3 000 ans environ, la Terre transite à travers cette zone de l'espace très dense, parsemée d'innombrables débris cosmiques. Il existe donc d'énormes probabilités que le champ d'énergie de votre planète soit prochainement percuté plus ou moins violemment par une comète géante qui, depuis plus de 20 000 ans, erre dans votre

système solaire et qui déjà en ce moment est responsable de sérieuses interférences sur la vie terrestre.

De nombreux pays ont déjà assisté à d'importantes observations de météores traversant l'espace aérien. Mais dans son incapacité à détecter ces objets géocroiseurs, l'orgueilleuse NASA continue à perdre de sa crédibilité, confirmant que les habitants de la Terre restent sans défense contre d'éventuels impacts de ces débris cosmiques qui arriveraient de nulle part.



L'humain devrait donc être informé qu'à cause de son manque de conscience et de connaissance, un phénomène cyclique d'origine céleste affecte sa planète, en entraînant de grands bouleversements climatiques et géologiques, au point de tout détruire. Et ces phénomènes célestes bouleversent périodiquement son monde en l'obligeant régulièrement à tout recommencer ! Mais cela, aucun politicien ou scientifique, ni personne d'ailleurs, ne s'en soucie !

Dénommée Némésis, cette comète géante qui erre dans votre système solaire, est très chargée électriquement. Et puisque vous vivez au sein d'un univers électrique, elle devient de ce fait la plus importante cause d'interférences dans le système solaire "électrique", tout en provoquant bien évidemment, autant de dégâts dans les systèmes technologiques et électriques terrestres, tels qu'Internet, la Wi-Fi, le téléphone, les appareillages électroniques, les radios, et les pannes générales d'électricité. La dislocation de cette comète géante, engendre des effets redoutables à la fois sur le soleil, la Terre et sur toutes les autres planètes du système solaire. Et en continuant sa désintégration depuis 20 000 ans déjà, c'est-à-dire depuis qu'elle a commencé à orbiter dans votre système solaire avec son principal corps planétaire et son immense champ de fragments provenant de son démembrement progressif, Némésis devient désormais un réel danger pour la Terre de 3^e densité.

<https://www.resealeo.com/planete-x-cometes-et-changements-terrestres-par-james-m.-mccanney-ce-qui-se-profile-a-l-horizon/>

Comprenez toutefois que l'épicentre de cette zone de fragments cométaires, établit le point de transition entre les densités de réalités. Les Cassiopéens le présentent à raison, comme le point de passage entre les mondes. Bientôt, votre planète traversera la zone la plus dense de ce champ de débris. Mais contrairement aux fois précédentes, c'est-à-dire à celles qui depuis plus de 350 000 ans surviennent tous les 3 600 ans, cette zone de fragments sera portée par l'Onde frontière marquant la séparation entre la 3^e et la 4^e densité. Et une nouvelle fois, l'ouverture de cette "frontière entre les mondes" fera passer d'un monde SDS à un monde de conscience SDA, ceux qui s'y seront préparés.

En tout cas, ce qui est sur le point d'arriver, est que cette onde va permettre à l'espèce humaine de passer en 4^e densité de conscience, soit SDS, soit SDA. Un nouveau monde où toutes les réalités seront différentes. Cette nouvelle Terre sera revenue à l'équilibre des deux forces qui se côtoieront sur le même terrain de jeu.

En attendant ce passage, l'essaim cométaire de plus en plus dense de Némésis, se rapproche de plus en plus rapidement de la Terre, c'est-à-dire de votre monde de matière de 3^e densité, tandis qu'il s'éloigne déjà de moins en moins vite et de moins en moins dense, dans votre futur nouveau monde de 4^e densité. Vibrant effectivement pour le moment encore dans l'antimatière, ce nouveau monde de 4^e densité devient un potentiel de réalité désormais de plus en plus réalisable !

Vous l'aurez donc compris, le passage se constitue au travers d'un trou de ver qui se fraye un "rapide passage" à travers une zone de non-espace et de non-temps. Cela sous-entend que l'épicentre de cet amas cométaire ouvrant ce passage, représente le moment cinétique de l'Onde. Son point le plus dense recèle une concentration d'énergie phénoménale qui provoquera le moment venu, une ouverture dimensionnelle et le signal du transfert de la population terrestre, d'une densité de réalité à une autre !

Cette transition à travers les densités est donc réellement le passage par un trou noir. En une fraction de seconde, ce passage aboutit de "l'autre côté", dans un "contre-monde jumeau", contraire à la réalité du vôtre, dans lequel les bosons lévogyres "prédominent". Durant le passage vers ce nouveau monde, le déroulement du temps n'aura plus d'emprise, au point même que vous vous y retrouverez rajeunis !

Maintenant que vous êtes informés, vous pouvez comprendre que Némésis et sa suite, est devenue dans votre système solaire, un système à part entière. Il est le dieu de l'équilibre et gardien du passage entre les densités. Et lorsqu'en son temps, la comète s'était cassée en deux morceaux, les mythes grecs les avaient désignés comme les deux enfants de Zeus ou de Chronos, tandis que les Gaulois ou les Amérindiens avaient peur que le ciel leur tombe sur la tête.

Il faut donc savoir que cette comète géante avec son "interminable" nuage de débris, pénètre votre système par un plan orthogonal au plan écliptique. Et à chaque cycle pendant lequel elle traverse cet essaim de météorites et en fonction de la densité et de la grosseur de ces débris, la Terre est plus ou moins touchée. Némésis et son système qui tourne sur lui-même, est à l'origine des cycles des torrides de juin et d'octobre. Certaines de ses grosses météorites traversent parfois les couches atmosphériques causant, comme en 1907 à Toungouska, d'impressionnants dégâts. D'autres fois, de petits débris chargés électriquement touchent le sol, provoquant à travers la planète, les nombreux incendies de forêts.

Les météorites de Némésis sont également chargées de virus cométaires qui, au travers d'épidémies de peste noire, sèment souvent la mort.

<https://www.reseauleo.com/influence-des-cometes-phenomenes-atmospheriques-et-pandemies-par-myriam-kieffer/>

Les dirigeants et les scientifiques de votre planète opèrent de nombreuses dissimulations à ce sujet, afin de continuer à en tirer profit.

Mais depuis un certain temps, découvrant que quelque chose dans le cosmos est sur le point d'être altéré, les élites, les politiciens et les scientifiques se débattent, cherchant désespérément quelqu'un à blâmer. Pour dissimuler leur propre ignorance, accuser le peuple devient alors une véritable aubaine. Et le peuple, par défaut de connaissance et pour détourner ce blâme, accuse son voisin. Ce qui engendre le chaos !

Désormais, tout le monde peut comprendre clairement que quelque chose va très mal sur la planète. Cela est indéniable !

Ceci dit, le changement climatique n'est pas comme vous le vend ou le prétend le GIEC (affilié à l'ONU). Ces experts à la solde des élites mondiales ont profité des quelques années de réchauffement – phénomène qui généralement précède les ères glaciaires – pour propager leur lucratif mensonge. Alors que la Terre s'enferme dans une ère glaciaire, le GIEC prétend toujours au réchauffement de plus de 6° Celsius les 80 prochaines années ! Et c'est sur les conseils de ce groupe d'experts à la solde de l'aristocratie mondiale, experte en manipulation psychique, qu'a été mis en place l'ingénierie climatique qui, à coups de vaporisations atmosphériques, fait semblant de lutter contre le réchauffement climatique.

Comprenez-le bien, car c'est de cette manière que les scientifiques vous vendent les bienfaits de cette technique. Ils tenteront de vous faire croire que, grâce à leur technique de refroidissement planétaire, ils ont évité le réchauffement global qui aurait pu anéantir les systèmes économiques. **Soyez-en assurés, la vie terrestre pénètre progressivement dans une ère glaciaire naturelle de fin de cycle, et c'est bien le froid qui remettra les pendules à l'heure.**

Pour le moment encore, la politique et les jeux de mensonges de vos élites sont les meilleurs moyens de détourner les populations de la vérité. Malgré cela, les événements cosmiques deviennent de plus en plus nombreux et intenses. De minimiser et ignorer les changements en cours, puis d'en attribuer les symptômes aux peuples, est la véritable cause de ce "réchauffement" climatique "anthropique". Les chemtrails propagés dans vos cieux par la technique de ces dieux mythomanes, ne sont que pour laisser croire que leur science est capable de résoudre le réchauffement climatique.

Ceci dit en passant, le mandat de ces élites n'est pas vain. Car au final, vos dirigeants – vassaux des prédateurs de 4^e densité –, profitent grassement des ressources produites par le peuple, pour lui laisser croire que la population est bien protégée et qu'il n'y a pas de risque que le ciel lui tombe sur la tête.

Mais si la masse pouvait comprendre que ceux qu'ils ont soi-disant élus, ne sont absolument pas capables de les prémunir des catastrophes cosmiques et si les humains ouvraient vraiment les yeux, ils s'apercevraient que rien, ni aucune technologie ne pourrait y changer quelque chose ! Encore, si l'humain pouvait accepter de regarder au-delà de cet épais brouillard déversé par les dirigeants et les scientifiques de votre monde, il pourrait évidemment se rendre compte que les périodes de

catastrophes cosmiques sont étroitement liées au cycle des dynasties reptiliennes régnant sur votre planète, et que ces mêmes dynasties provoquent délibérément elles-mêmes les pires catastrophes.

Les humains ordinaires ne comprennent toujours pas comment se dresser contre ces lignées de psychopathes qui les oppriment. Malgré les gros dangers qu'ils courent, ils persistent encore à croire au Jésus biblique, au père Noël ou au Nouvel Âge "Amour et Lumière". Alors que **la seule solution pour "ascensionner" en changeant de densité de réalité, serait de dénicher ces dynasties régnantes dans les mémoires de l'âme, tapies dans les tréfonds du génome humain.**

Même l'époque romaine relatait exactement l'enchaînement des événements tels qu'ils se produisent toujours aujourd'hui, puisque ces mêmes dynasties opéraient déjà au travers de l'Empire aryen romain.

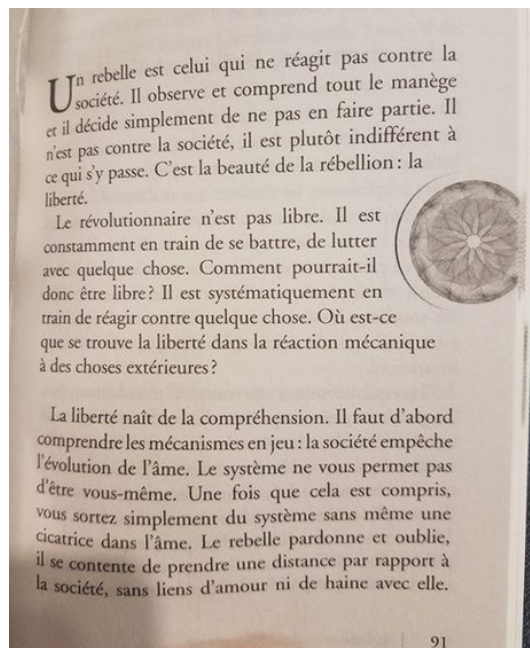
De même, au 14^e siècle, le dernier refroidissement climatique a provoqué les grandes périodes de famine et de misères, engendrant de multiples conflits identifiés comme la guerre de Cent Ans, et des maladies comme la peste, rapportées par les virus que transportaient les débris cométaires. Les humains ne s'intéressent absolument pas à la réalité historique de leur planète. Ils n'ont pas envie de savoir que les élites et leur politique ont toujours été dans leur plus grande mesure, responsables de la pagaille et des cataclysmes qui sévissent sur Terre. Ce désordre planétaire provoqué par ces élites, a envoyé son appel de détresse dans le cosmos. Et pour toute réponse, les lois de l'univers ont déclenché un chaos environnemental grandissant sur la planète.

Car les élites savent qu'en maintenant l'humanité divisée, celle-ci restera prisonnière de leur autorité. Mais ils savent aussi qu'à cause de la puissance vibratoire que vous générez lorsque vous restez unis, une nouvelle force renaîtra dans une entité de conscience groupe. Cette force nouvelle deviendra tutrice d'une unité tribale, vous propulsant vers les changements que vous aspirez à manifester sur votre planète.

Désormais, la clé de ces changements repose sur des "individus de confiance", sur lesquels cette nouvelle fréquence de résonance cosmique puisse s'ancrer afin de diminuer les effets de ce grand minimum solaire.

Les cellules d'unité tribales, formées par ces individus qui acceptent d'endurer les puissantes fréquences vibratoires du cosmos, participeront à réduire les effets de ce grand minimum solaire en cours et à changer la destinée de l'humanité.

Car si les gens comprennent les enjeux actuels de la transition, ils pourront accepter de se raccrocher à cette nouvelle fréquence qui définira celle du prochain monde de 4^e densité.



Osho – La liberté

En attendant, les gens vont être mis face à leur colère, parce que les gouvernements leur ont toujours menti. Ils continueront à se soulever contre ces élites psychopathes qui, depuis la dernière guerre mondiale, savaient déjà ce qui arriverait aujourd'hui et ont laissé faire. De toute manière, sur toute la planète, les humains ordinaires seront révoltés car ils voudront continuer à travailler pour pouvoir sauver le système bancaire de réserve, racheter des stocks et continuer à investir.

Les gouvernements continueront encore tant qu'ils le pourront, à créer des conflits pour dissimuler les intentions cosmiques. Ces conflits resteront essentiellement ce que vous voyez déjà maintenant, c'est-à-dire la division entre les gens et entre les peuples. Ce qui se passe sur votre planète est d'une importance capitale, mais les gens ne le perçoivent absolument pas.

Au fur et à mesure que l'humanité ordinaire sème le désordre, la nature continue à se livrer à de grands chambardements. Les plantes, les animaux et les Élémentaux se retournent contre l'humanité, parce que sa vibration de résonance est calquée sur la fréquence de ses leaders psychopathes qui, ne se souciant absolument pas de la vie sur Terre, de leur environnement, ni même de leur vie future, ne font que satisfaire leur propre ego.

Et quand la nature se révolte et que les lois cosmiques décident, les conséquences vont bien au-delà d'un refroidissement global. Car ce dernier, n'est que l'un des effets fondamentaux du changement.

Le ralentissement de la rotation de la Terre, les phénomènes électriques et surtout l'ouverture d'une grande fenêtre dimensionnelle, sont les effets principaux qui annoncent la transition des mondes.

Vous approchez de la fin d'un cycle très long et important d'environ 400 millions d'années, qui pourrait être symbolisé par la neige et la glace. Le dernier cycle terrestre a connu environ 97 passages de Némésis, 18 extinctions massives qui avaient détruit entre 20 et 80 % de la vie sur la planète. Car tous les 27 millions d'années, le même essaim cométaire massif impacte la Terre.

Tout semble donc démontrer que les comètes transportent le destin de l'humanité. Elles possèdent une prédisposition à transformer les mondes et sont aux planètes ce que la chrysalide est au papillon. Alors, peut-être que le président Macron, grand monarque de l'ère moderne, est-il le messager du changement d'ère ? Vous le saurez bientôt !

Transmis par Sand et Jenaël